



Empreintes

ACCOMPAGNER LE DEUIL



RAPPORT ANNUEL

2022

Sommaire

| | |
|--|-----------|
| Sommaire | 2 |
| Éditos | 3 |
| Rapport moral | 3 |
| Rapport d'activité | 5 |
| L'association | 6 |
| Temps forts : en 2022, nous avons... | 6 |
| Projet associatif | 8 |
| Valeurs | 8 |
| Principes d'action | 8 |
| Équipe | 9 |
| Conseil d'Administration | 9 |
| Salariés | 9 |
| Bénévoles d'accompagnement | 10 |
| Focus sur l'étude d'impact qualitative | 11 |
| Accompagnement | 11 |
| Formation | 14 |
| Partenaires, mécènes, donateurs | 15 |
| Pourquoi soutenez-vous Empreintes ? | 15 |
| Contributions financières et partenaires | 16 |
| Concours publics | 16 |
| L'action 2022 | 17 |
| Aider | 17 |
| Les entretiens | 17 |
| Les groupes d'entraide et les ateliers | 20 |
| Les outils | 29 |
| Former | 32 |
| La sensibilisation | 32 |
| La formation | 33 |
| Innover avec le Programme Présence | 35 |
| Programme Présence entreprise | 35 |
| Programme Présence hôpital | 35 |
| Mobiliser | 37 |
| Plaidoyer | 37 |
| Expertise | 39 |
| Collectif deuilS interassociatif | 40 |
| Médias | 43 |
| Les comptes 2022 | 46 |
| Rapport financier du trésorier | 46 |
| Etats financiers | 48 |
| Provenance des ressources 2022 | 48 |
| Emploi des ressources 2022 | 48 |
| Exercice du 01/01/2022 au 31/12/2022 | 49 |
| Annexes | 52 |
| Profil des personnes accompagnées | 52 |
| Deuil relatif au décès de | 53 |
| Difficultés de la personne accompagnée | 53 |



Rapport moral

L'année dernière, le premier rapport moral que je vous ai présenté annonçait les transformations importantes que nous avons décidé d'engager ensemble, c'est donc avec plaisir que je peux aujourd'hui porter témoignage du chemin parcouru grâce au dynamisme de notre belle équipe de salariés et de bénévoles.

2022 a bel et bien été l'année de transformation qui s'annonçait et je crois pouvoir vous dire que 2023 devrait poursuivre dans cette lignée ! L'activité d'accompagnement a poursuivi son développement. L'activité formation et sensibilisation s'est maintenue et va connaître un développement important cette année en lien avec le programme Présence.

Car le Programme Présence entreprise vient d'être opérationnellement lancé en mars 2023 ! AG2R LA MONDIALE et KLESIA, organismes de protection sociale, expérimentent simultanément le programme au profit de leurs adhérents : entreprises, salariés et pour KLESIA retraités. 2022 a donc été consacré à la préparation et au cadrage de ces offres sur mesure dont les conventions ont été signées en fin d'année.

Présence EHPAD/hôpital démarrera fin 2023. Cette phase pilote nous permettra de conforter l'intérêt du programme en vérifiant l'impact en termes de prévention de deuils complexes d'une démarche d'information et d'accompagnement. À l'issue, nous aurons un mode opérationnel éprouvé que nous pourrons déployer plus largement.

À l'appui du programme Présence entreprise et résultant des travaux des deuxièmes Assises du Deuil, le Guide deuil pour mieux accompagner le deuil au travail est prêt. Il sera bientôt disponible dans sa version papier et numérique. C'est un support précieux pour les managers, préfacé à ce titre par le ministre du Travail.

Par ailleurs, notre plaidoyer nous conduit à proposer au Gouvernement une politique d'information et d'accompagnement du deuil : organiser l'information systématique des familles endeuillées sur ce qu'est un deuil au moment du décès, mettre à leur disposition les solutions d'accompagnement qui existent pour les personnes qui en auraient besoin, former les professionnels concernés (psychologues, travailleurs sociaux et autres métiers du lien en contact avec des personnes endeuillées). L'objectif est de développer ces solutions en finançant leur développement.

Enfin, le Collectif deuils créé à notre initiative en 2020 réunit désormais 11 associations et fédérations. Il propose une expérience collaborative et innovante pour faire du deuil un enjeu sociétal. Pour ce faire, il porte la voix des personnes en deuil ; il soutient et rend visible les associations ; il mobilise les pouvoirs publics.

Pour mener l'ensemble de ces actions, il a fallu démultiplier l'énergie de notre infatigable déléguée générale, Marie Tournigand avec une équipe salariée en croissance associée à notre précieux réseau de bénévoles qui assurent l'activité d'accompagnement et d'écoute des personnes endeuillées.

Et très logiquement, nous nous sommes agrandis pour réaliser toutes ces activités dans de bonnes conditions : l'appartement mitoyen s'est libéré, nous sommes donc installés sur tout le 4ème étage.

Cette croissance tirée par les projets, nous avons fait le pari de l'initier en investissant sur les compétences et le temps de travail de salariés, en prenant des nouveaux locaux, autant de charges qu'il convient de couvrir dans la durée. Cela représente un beau défi : mobiliser les moyens de nos ambitions ! L'enjeu pour 2023 c'est de ne pas renouveler le déficit enregistré en 2022, et pour ce faire, notamment, de réussir le développement du programme Présence et de diversifier les financements.

Je tiens à remercier le solide bureau de l'association, Sébastien Rouge, Delphine Pourdieu et Blandine Bleker, qui tous les mois nous aident à avancer et structurer ce développement, mais aussi l'ensemble des administrateurs qui, dans leur sagesse, apportent leur regard bienveillant et vigilant à toutes ces transformations.

Je remercie enfin Marie Tournigand et Isabelle de Marcellus, car ce sont elles deux qui portent cette activité, imaginent et réalisent opérationnellement tous nos projets. C'est une phase délicate, car il faut apprendre à travailler autrement, à organiser le travail d'une équipe de permanents devenue plus importante, tout en continuant naturellement à animer et conforter le travail de notre équipe bénévole. Mais j'ai toute confiance dans leur capacité à piloter avec succès ces transformations et dans notre capacité collective, chacun où nous sommes, à prendre notre part dans la réussite de ce beau projet qui nous réunit.



Nathalie Hanet, Présidente



Rapport d'activité

Chaque année, le rapport d'activité est une occasion de porter un regard distancié sur les 365 jours écoulés. Pour cette dixième année où je me prête à l'exercice, je retrouve une impression de déjà vu. Chaque année le rapport est plus long, plus dense, plus fourni, à l'image de notre action au service d'une mission qui nous dépasse. S'il ne reflète pas les étapes par lesquelles nous passons, ce rapport donne une bonne vision de ce que nous avons accompli.

À l'échelle individuelle, les enfants, les adolescents, les adultes accompagnés nous font confiance. Ils se sentent écoutés, rassurés, légitimés dans leurs émotions, moins seuls. Ils comprennent mieux le cheminement de leur deuil et le sortent du tabou qui le fige. Ils partagent leurs difficultés parfois du fait d'un lien fusionnel au défunt, d'une culpabilité ou d'une colère envahissantes, d'un isolement, d'un conflit familial, d'un blocage pour expliquer la cause décès aux enfants ou adolescents, d'idées suicidaires, de fragilité préexistante ou encore de deuils antérieurs réactivés. Ils évoquent des troubles du sommeil ou de l'appétit, des problèmes de santé, un repli sur soi. Accompagnés par Empreintes, libres de cheminer à leur rythme, ils constatent un apaisement. L'étude d'impact social qualitative que nous avons pu confier à Kimso, grâce au soutien du groupe B2V, vous est présentée dans ce rapport.

De leur côté, les professionnels et les bénévoles formés par nos soins contribuent au développement d'un meilleur accompagnement. Ils acquièrent des connaissances sur le deuil, déconstruisent leurs idées reçues, identifient les résonances personnelles, comprennent les bonnes postures, gagnent en confiance et en compétences pour s'adapter aux situations de deuil.

Pour aller plus loin, nous avons préparé le lancement du Programme Présence entreprise concrétisé début 2023. Un programme proactif, pour aller vers les salariés en deuil et leurs managers, pour accompagner le retour et le maintien dans l'emploi après un décès. Les groupes de protection sociale KLESIA et AG2R LA MONDIALE se sont emparés de cette offre aux entreprises.

Aspirant également à des changements systémiques, Empreintes a cette année encore déployé une énergie féconde auprès des pouvoirs publics et des administrations. Nous avons offert notre expertise, porté des propositions pour améliorer la vie des salariés en deuil, finalisé le guide destiné aux employeurs, pesé pour que l'accompagnement et la formation soient financés, renforcé les échanges entre associations.

Il nous reste tant à faire. Le Programme Présence hôpital/EHPAD attend son lancement, notre équipe attend du renfort, notre association nécessite une meilleure gestion et une stratégie plus construite. Pour autant, nous pouvons collectivement être fiers de ce que nous accomplissons. Accompagner le deuil n'est pas de tout confort, s'adapter au changement d'échelle en absorbant une charge de travail pesante est difficile. Le projet associatif dont nous avons hérité du Dr Hanus est porteur de sens. Par son ambition, il nous oblige.

Alors merci à toutes celles et ceux qui soutiennent l'association. Merci à Nathalie Hanet, au bureau et aux administrateurs, à Isabelle de Marcellus, à Camille Demoncy, à l'ensemble des salariés et des stagiaires qui ont contribué aux réalisations de cette année mouvementée. Et un merci tout particulier aux bénévoles d'accompagnement. Par leur écoute, leurs connaissances, leur bienveillance, ils changent la vie des personnes en deuil.

Marie Tournigand, Déléguée Générale

L'association

Temps forts : en 2022, nous avons...



accueilli notre **nouvelle Présidente** Nathalie Hanet



clôturé à l'Assemblée Nationale la seconde édition des **Assises du Deuil** et publié le Livre Blanc 2 « Le deuil au travail »



mené une **étude** qualitative d'**impact social** externalisée



initié le dépôt d'une **proposition de loi** pour accompagner les actifs en deuil



été **mis en lumière** par « Le Monde » sur le deuil au travail et « La Croix » qui a assisté au groupe d'entraide jeunes adultes



interrogé les professionnels et les familles qui ont commandé le livrecahier « Mon cahier pour en parler » sur les **effets** de cet outil



initié le dépôt d'un **amendement** au projet de loi de finances ouvrant de nouveaux crédits pour l'accompagnement et la formation



organisé une nouvelle **journée interassociative** du Collectif deuilS



signé avec le groupe Klesia la **convention** relative au Programme Présence entreprise



doublé la surface de nos **locaux** pour accueillir 5 nouveaux salariés

Aider

1 467

entretiens spontanés (+ 17 %)

564

entretiens de suivi (+ 42 %)

125

participants aux groupes

690

personnes accompagnées

1 000

« Mon cahier pour en parler »
distribués

2 500

« Le deuil, une histoire de vie »
distribués (+ 48 %)

125

structures sur notre
répertoire national

3 719

membres de notre communauté
sur les réseaux sociaux (+ 31 %)

Former

347

stagiaires formés et sensibilisés

97 %

de satisfaction générale

250

heures de formation et de sensibilisation
dispensées (+ 20 %)

432

heures de formation terrain
en double écoute

Projet associatif

Vision / missions, valeurs, principes d'action

Changer de regard sur le deuil, pour aider les personnes qui le vivent

Empreintes développe un accompagnement de deuil expert et éthique pour tous et partout. Elle re-socialise le deuil et favorise ce processus de cicatrisation par la prévention de ses complications. Elle aide les personnes en deuil, forme les professionnels, mobilise les décideurs.

Empreintes a été créée en 1995. Elle est nationale, d'intérêt général, à but non lucratif, apolitique et non confessionnelle. Elle est également un organisme de formation certifié Qualiopi.

Valeurs

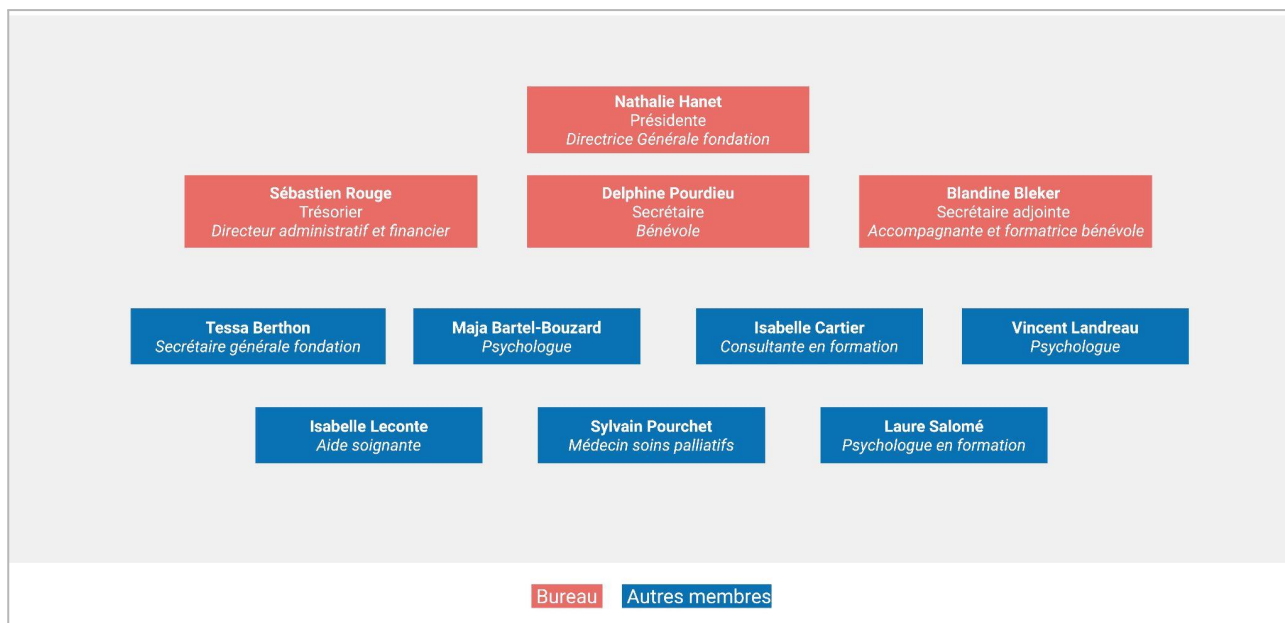
- **Expertise.** Nos intervenants ne sont pas témoins de leur propre deuil mais experts.
- **Éthique.** Nous respectons le vécu, les émotions, l'expérience de chacune des personnes que nous accompagnons.
- **Partage.** Nous transmettons nos connaissances et expériences, proposons des offres accessibles et des outils en libre accès.
- **Audace.** Empreintes considère le deuil comme une grande cause nationale de santé publique. À ce titre, elle n'hésite pas à interpeller les parties prenantes avec des propositions concrètes et innovantes.

Principes d'action

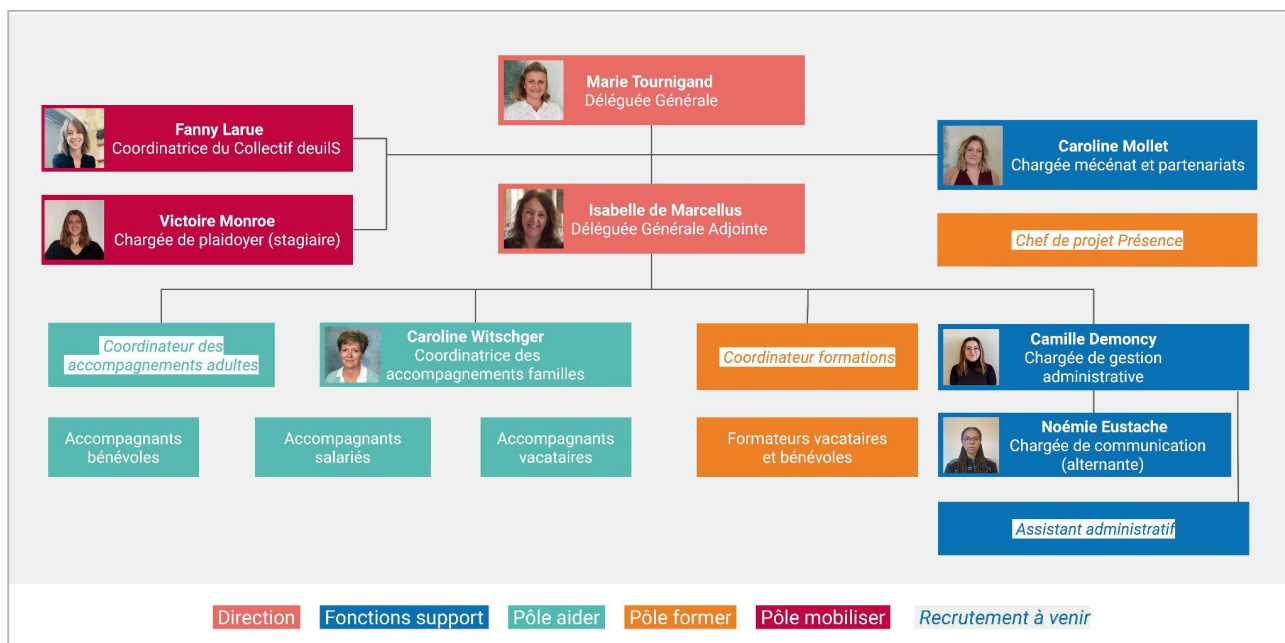
- **Indépendance.** La gestion et le financement garantissent à Empreintes une pleine autonomie pour innover et agir librement.
- **Neutralité.** Empreintes intervient sans appartenance politique, ni religieuse, ni idéologique. Solidarité, écoute et compréhension guident son action.
- **Transparence.** Les données et les informations sur le fonctionnement et le financement d'Empreintes sont accessibles en ligne, à tous, librement.
- **Universalité.** L'accompagnement Empreintes est proposé à tous, partout, sans distinction d'âge, d'origine, d'orientation sexuelle, de religion, de catégorie sociale, de ressources, de lieu de vie.
- **Co-création.** Empreintes innove grâce à ses partenariats, ses projets contributifs inscrits dans le concret. Elle est membre de la Société Française d'Accompagnement et de Soins Palliatifs (SFAP), membre fondatrice de l'UNPS (Union Nationale de Prévention du Suicide), fondatrice du Collectif deuils interassociatif qui a vu le jour en mars 2020.
- **Mobilisation.** Empreintes fait émerger la cause du deuil au cœur des politiques publiques de prévention et de postvention.

Équipe

Conseil d'Administration



Salariés



Considérablement renforcée, l'équipe salariée d'Empreintes a connu des mouvements, des arrivées et des départs ! La création d'un poste de déléguée générale adjointe a été proposée à Isabelle de Marcellus : elle a accepté d'expérimenter cette nouvelle fonction qu'elle occupe depuis le mois d'août.

Départs

- Léa Scherer, chargée de communication, part en juillet pour reprendre des études de psychologie. Nous la retrouverons dans l'équipe bénévole d'accompagnement en 2023 !
- Thibaud Gravrand, coordinateur des accompagnements adultes part en septembre. Il prend un poste en psychiatrie, secteur auquel il aspirait, en prévention suicide. Il sera remplacé quelques semaines par Emilie Gabillet qui finalement orientera son activité en libéral.

Arrivées

- Caroline Witschger prend le relais d'Isabelle de Marcellus comme coordinatrice des accompagnements familles en septembre.
- Noémie Eustache arrive en tant que chargée de communication en alternance en octobre.
- Fanny Larue arrive en tant que coordinatrice du Collectifs deuilS en octobre.
- Caroline Mollet arrive en tant que chargée de partenariat et de mécénat en novembre.

Bénévoles d'accompagnement

Au cours de cette année, quatre bénévoles d'accompagnement ont mis fin à leur engagement : Dominique-Cécile Varnat et Françoise Henny en janvier, Jean-Paul Milon en février et Hélène Lalé en mai.

De nouveaux bénévoles nous ont rejoint ! En octobre, l'équipe se compose de **14 accompagnants bénévoles** (Giancarlo Ariu, Carine Audo, Blandine Bleker, Colette Boncompain, Michèle Clémens, Michel Comminges, Odette Gausserand, Marie-Ange Lechat, Isabelle Leconte, François Mendy, Valérie Mercier, Sandrine de la Presles, Florence Moulins, Touria Neau), **3 accompagnants en formation** (Florence Cazalis, Emmanuel Dunet-Larousse et Alanna Rieser) et **3 stagiaires psychologues** (Camille Dyja, Domitille Girard et Solène du Hamel).

L'équipe bénévole d'accompagnement s'est réunie cette année encore tous les trimestres en réunion d'équipe et chaque mois en supervision.

Odette, bénévole d'accompagnement depuis 2008

« Après une formation "Enrichissement des soins" ainsi qu'une autre d'Infirmière diplômée d'Etat (IDE) d'accueil et d'orientation, j'ai pris conscience, dans le cadre de mon activité, des méfaits du deuil sur la santé des patients. C'est pourquoi j'ai souhaité approfondir cette thématique. Je me suis donc inscrite au Diplôme Universitaire dédié au travail de deuil à Bobigny, dans le cadre duquel j'ai rencontré le Dr Michel Hanus. A la fin du cursus, en 2002, je suis devenue, pendant cinq années, IDE responsable d'une chambre mortuaire, afin d'avoir véritablement la possibilité d'accompagner des familles endeuillées. J'ai pu à ce titre bénéficier de la supervision du Dr Hanus, avec le reste de l'équipe bénévole de l'association qu'il a fondée, qui s'appelait encore à l'époque "Vivre son Deuil". À la retraite, c'est tout naturellement que j'ai souhaité intégrer l'association comme bénévole d'accompagnement, souhaitant contribuer également à ses différents projets de publications : sur le deuil périnatal, et aussi la brochure généraliste "Le deuil : une histoire de vie" ; qui ont très bien remplacé les photocopies que je faisais auparavant sur la thématique ! Depuis lors, j'ai toujours fait de l'écoute téléphonique, avec quelques interruptions pour des entretiens "en face à face", et comme observatrice de groupes de parole. J'ai toujours eu à cœur d'être une oreille bienveillante, dans la vie de tous les jours et maintenant pour les endeuillés. C'est avec beaucoup de plaisir que je partage en parallèle mes connaissances, mon vécu et mon savoir-faire avec les écoutantes et écoutants en formation ! »

Merci Odette ! Merci à tous les bénévoles pour leur engagement !

Focus sur l'étude d'impact qualitative

Kimso
S'engager pour l'impact social

Empreintes
ACCOMPAGNER LE DEUIL


Depuis 1995, Empreintes est une association pionnière qui a pour **mission de développer un accompagnement au deuil expert et éthique, pour tous et partout**


Évolution d'impact social Mars - novembre 2022


Kimso a mené une évaluation d'impact social pour comprendre **comment les formations et les accompagnements proposés par Empreintes contribuent au parcours de deuil des personnes accompagnées.**

L'étude s'est appuyée sur une **méthodologie qualitative** auprès des personnes accompagnées et des personnes formées par Empreintes.

Ce document présente les principaux résultats de l'étude qui a par ailleurs fait l'objet d'un rapport d'évaluation complet.

10  **personnes accompagnées** aux profils diversifiés ont été interrogées lors d'entretiens individuels

5  **parents ayant perdu leur conjoint** et bénéficié d'un accompagnement famille ont été interrogés lors d'un entretien collectif

7  **personnes formées par Empreintes** interrogées dans le cadre d'entretiens individuels et d'un entretien collectif

Accompagnement

Un accompagnement individualisé adapté aux besoins de chacun

Empreintes s'adresse à **toutes les personnes endeillées** sans aucune distinction ou discrimination tout en proposant des accompagnements adaptés à la situation et au profil de la personne endeillée.

L'association s'attache à **mettre en place un lien de confiance** dès les premiers échanges afin d'**orienter et impliquer la personne endeillée dans la structuration sur-mesure de son accompagnement**. Cette **approche flexible et personnalisée** permet à la personne accompagnée d'**adhérer pleinement au programme**.

La personne m'a parlé d'une manière tellement douce et avec les bons mots... La personne était tellement exceptionnelle que je me suis dit « je suis au bon endroit »

Personne endeillée



Les **personnes accompagnées** par Empreintes ayant été interrogées sont **très satisfaites** de l'accompagnement proposé par l'association et **témoignent d'une grande reconnaissance**.

C'est nécessaire de témoigner de ce que des gens ont pu faire pour m'aider et l'association Empreintes a été formidable, ces gens ont été incroyables. Le miracle que j'attendais s'est produit.

Bien sûr, je recommande fortement, c'est presque un passage obligatoire. C'est déterminant, une vraie aide. C'est pour ça qu'il faut qu'ils continuent !

Un impact décisif pour favoriser le parcours de deuil

1. ÊTRE RASSURÉ

Grâce à Empreintes, les personnes accompagnées sont rassurées quant à l'évolution de leur processus de deuil. Elles reprennent confiance en l'avenir et se sentent plus légitimes dans leur ressenti.



Ça m'a rassuré, j'exprimais mes difficultés à Empreintes et j'étais rassurée. Rassurée et comprise. Qu'on me dise que j'étais normale.

2. COMPRENDRE

Les personnes accompagnées acquièrent une meilleure compréhension du processus de deuil qui leur permet de changer de regard sur leur situation. Elles déconstruisent les idées reçues et les tabous liés au deuil.

Oui, expliquer l'état intérieur lié au thème du deuil, en tout cas une logique dans les états, universelle, pas propre à moi, et le faire de comprendre ce fonctionnement, ça m'a aidé. La compréhension aide à l'intégration.

3. PARTAGER

Les personnes accompagnées se livrent et trouvent un espace ou échanger librement, elles se sentent écoutées et comprises.

Ce sont des rendez-vous qui sont nécessaires. Je sentais que j'avais besoin d'en parler, de déposer des choses, formuler les choses par rapport à ce suicide, c'était nécessaire pour moi pour m'alléger.

4. SE SENTIR MOINS SEUL

Les échanges liés à l'accompagnement d'Empreintes permettent aux personnes endeuillées de sortir de l'isolement, du repli sur soi.

Ça a créé des liens de fait. J'ai l'impression que c'était comme un groupe de cœur, une famille de cœur.

5. ÊTRE APAISÉ

L'accompagnement d'Empreintes permet de soulager la souffrance et le trop plein émotionnel des personnes en deuil. Elles parviennent à penser à leur proche défunt de manière plus apaisée.

Il y a eu un apaisement. Comme si le couvercle sur la cocotte-minute était moins en tension, l'eau ne débordait pas, ça pouvait bouillir mais pas déborder.

Les atouts de l'accompagnement d'Empreintes reconnus par les personnes accompagnées



Une équipe dotée d'un **très bon relationnel**, qui favorise la **confiance et l'engagement** des personnes accompagnées



Une **approche experte spécialisée sur le deuil** et toutes ses spécificités



Un dispositif qui rend l'**accompagnement au deuil plus accessible** à un large public



Une **forte dimension plaidoyer**, reconnue et soutenue par les personnes accompagnées



Les personnes interrogées sont **très satisfaites de l'accompagnement** d'Empreintes et témoignent d'une **grande reconnaissance**

Grâce à l'accompagnement d'Empreintes, les personnes accompagnées se sentent rassurées et en confiance pour s'exprimer

| | Effets | Intensité |
|--------------------------|--|-----------|
| Être rassurée-e | Se sentir rassurée-e | ●●●● |
| | Se sentir en confiance | ●●●● |
| | Découvrir l'impact du deuil sur sa vie et se dire que "c'est normal" | ●● |
| Comprendre | Être informé-e sur le deuil (définition, processus, ...) | ●● |
| | Déconstruire les idées reçues | ●●●● |
| | Mieux se comprendre | ●● |
| | Identifier ses propres ressources | ●● |
| | Mieux comprendre les réactions des autres | ● |
| Communiquer son ressenti | Être écouté-e dans un lieu neutre | ●●●● |
| | Rompre les tabous sur le deuil | ●●●● |
| | Nommer et formuler son ressenti | ●●●● |
| | Se sentir compris-e | ●●●● |
| | Se sentir légitime pour s'exprimer | ●●●● |
| | Pouvoir communiquer avec ses proches (famille, amis, collègues) | ●● |

| Légendes | | | |
|----------------------------------|---------------------------------------|--------------------------------|--------------------------------------|
| | | | |
| Effet fort | Effet modéré | Effet faible | Effet non constaté |
| Toutes les personnes interrogées | La majorité des personnes interrogées | Quelques personnes interrogées | Pas ou peu de témoignages en ce sens |



Les personnes accompagnées bénéficient d'un soutien déterminant pour lutter contre la solitude et gagner en apaisement

| | Effets | Intensité |
|--------------------------------|---|-----------|
| Se sentir moins seul-e | Rompre l'isolement | ●●●● |
| | Créer de nouveaux liens | ●● |
| | Partager des conseils et astuces avec les autres | ●● |
| S'autoriser à aller de l'avant | Se sentir libre d'avancer à son rythme | ●●●● |
| | S'autoriser à changer de travail, de lieu d'habitation, de fréquentations | ●● |
| | S'autoriser à aller bien, être heureux-se | ● |
| | Être plus autonome | ● |
| | Reprendre une activité professionnelle | ○ |
| Gagner en apaisement | Penser à son proche de façon plus apaisée | ●●●● |
| | Trouver les moyens d'intérioriser le lien avec la personne décédée | ●● |
| | Aller mieux (santé, sommeil, bien-être...) | ●● |
| | Retrouver le goût de vivre | ● |

| Légendes | | | |
|----------------------------------|---------------------------------------|--------------------------------|--------------------------------------|
| | | | |
| Effet fort | Effet modéré | Effet faible | Effet non constaté |
| Toutes les personnes interrogées | La majorité des personnes interrogées | Quelques personnes interrogées | Pas ou peu de témoignages en ce sens |







Formation

Les atouts de la formation d'Empreintes

Un programme d'animation pédagogique adapté, l'accessibilité des formateurs et des expériences réelles, pas que du blabla, du texte sur un power point. Ce sont vraiment des intervenants qui expliquent leur engagement dans les groupes, la vraie vie. Empreintes c'est la vraie vie, c'est important.

-Personne formée

-  **Une animation et des contenus pédagogiques de qualité**
-  **Une formation concrète avec des mises en situation utiles**
-  **Une dynamique de groupe source de richesse**
-  **Un climat bienveillant**

Tout est intéressant : une partie théorique très riche, intéressante, forcément nécessaire. Une intervenante qui donnait beaucoup d'exemples, très illustrés et très parlants. On comprenait bien ce qu'elle nous disait. Avec des échanges : elle demandait notre réaction, notre ressenti. Toujours avec bienveillance.

-Personne formée

Grâce à la formation, les participant-es comprennent mieux le deuil ainsi que leur rôle et gagnent en assurance pour prodiguer un accompagnement adapté

| | Effets | Intensité |
|--|---|-----------|
| Comprendre le deuil et les personnes endeuillées | Être informé-e sur le deuil (définition, processus, deuils spécifiques) | ●●● |
| | Déconstruire les idées reçues | ●●● |
| | Comprendre les personnes endeuillées | ●●● |
| | Identifier les résonances personnelles du deuil | ●●● |
| Affirmer sa posture | Comprendre la bonne posture à adopter (écouter, être à côté, cheminer avec, identifier les limites) | ●●● |
| | Repérer les attitudes aidantes / heurtantes | ●● |
| | Acquérir des outils d'accompagnement | ●● |
| | Gagner en assurance et en légitimité dans son rôle | ●●● |
| Accompagner des personnes endeuillées | S'autoriser à aborder le sujet du deuil / à poser des questions | ● |
| | Rassurer les personnes endeuillées sans banaliser ni traumatiser | ●● |
| | Adapter dans la pratique son accompagnement de personnes endeuillées | ●●● |

Légendes

-  **Effet fort**
Toutes les personnes interrogées
-  **Effet modéré**
La majorité des personnes interrogées
-  **Effet faible**
Quelques personnes interrogées
-  **Effet non constaté**
Pas ou peu de témoignages en ce sens

Partenaires, mécènes, donateurs

Seize partenaires financiers ont contribué par leur soutien, souvent fidèle, à l'action d'Empreintes en 2022. Ils ont rendu possible la structuration et le développement de l'association, concouru à la bonne mise en œuvre de la mission sociale de l'association essentiellement en matière d'accompagnement et de sensibilisation.

Une centaine de donateurs particuliers ont également fait preuve d'une grande générosité. Ils ont été nombreux à répondre à notre appel à dons de fin d'année, visant à améliorer nos conditions d'accueil et d'accompagnement pour les personnes endeuillées.

Nous remercions très chaleureusement chacun de nos partenaires, mécènes et donateurs sans qui Empreintes ne pourrait exister : leur engagement et leur confiance sont tout autant constructifs que précieux !

Pourquoi soutenez-vous Empreintes ?

La direction générale de la cohésion sociale (DGCS) conçoit, pilote et évalue les politiques publiques de solidarité, de développement social et de promotion de l'égalité, afin de favoriser la cohésion sociale et le soutien à l'autonomie des personnes. Camille Debeugny, chargée de mission Parentalité, explique la cohérence de ce soutien.

Camille Debeugny, chargée de mission Parentalité

La DGCS a grandement contribué à l'action d'Empreintes, qu'elle soutient depuis 2019. Quelles évolutions avez-vous pu constater depuis le début du partenariat ?

Empreintes a su développer des actions efficaces à la fois auprès du public et des professionnels. La forte augmentation de demandes d'accompagnement par l'association traduit le besoin d'être soutenu lors de cette période fragilisante. Pour y répondre, Empreintes a su renforcer la structuration de ses actions à travers cinq axes : objectiver, accompagner, former, mobiliser et expérimenter.

Par ailleurs, l'association a su adapter ses actions durant la période de crise sanitaire en consolidant l'accompagnement à distance pour être au plus près du public et des professionnels.

En 2022, Empreintes a bénéficié du soutien de la DGCS l'accompagnement des enfants, parents et familles. En quoi ce sujet fait-il écho aux enjeux de politique publique portés par la DGCS ?

La DGCS a pour mission de lutter contre les inégalités en soutenant les familles. Le deuil étant un facteur de risque majeur et ayant un impact sur les liens familiaux, l'accompagnement des familles est un levier pour éviter la dégradation des liens et l'isolement social. Le soutien des familles confronté à un deuil constitue ainsi une action de prévention visant à rompre l'isolement des familles.

À vos yeux, quel est l'impact de l'action d'Empreintes sur les politiques publiques ?

À travers ses enquêtes et son action de plaidoyer, Empreintes met la lumière sur l'impact du deuil dans la société. L'association sensibilise les pouvoirs publics pour faire du deuil un objet sociétal. L'organisation des Assises du Deuil traduit de manière concrète cet objectif : cet événement vise à partager un état des lieux et impulser une réflexion commune sur ce sujet transversal pour élaborer des plans d'action

Contributions financières et partenaires



Fonds de dotation le Chant des Etoiles



les industriels français de l'art funéraire



sous l'égide de la Fondation de France



Concours publics





L'action 2022

Aider

En 2022, Empreintes a accompagné 690 personnes. Nos accompagnants ont réalisé 1 467 entretiens téléphoniques sans rendez-vous (+17 %) et 564 entretiens de suivi (dont 56 entretiens familiaux concernant 68 mineurs). Empreintes a également réuni 125 participants aux groupes et ateliers, animé 41 rencontres en groupes et ateliers.

Les entretiens

Écoute téléphonique

Cette année, les coordinateurs se sont succédé (Thibaud Gravrand jusqu'en juillet, Emilie Gabillet en septembre/octobre, Isabelle de Marcellus ensuite). Les accompagnants bénévoles sont restés très impliqués sur la ligne d'écoute nationale et gratuite. En 2022, 1 465 entretiens par téléphone ont été réalisés, soit près de 459 heures d'écoute sur la ligne. On dénombre donc près de 200 entretiens téléphoniques de plus que sur l'année 2021. Les plages d'écoute ont été élargies, pour mieux répondre aux demandes : matinée, heure du déjeuner, après-midi et début de soirée certains jours de semaine.

Focus sur « la double écoute »

Après une formation initiale de 3 jours, les accompagnants bénévoles et les stagiaires psychologues bénéficient d'une formation de plusieurs mois en double écoute. Pendant la période de double-écoute, l'accompagnant en formation **observe puis prend des appels** sous le regard d'un accompagnant référent.

- Il **expérimente l'écoute dans l'esprit Empreintes**, en prenant en compte les spécificités du processus de deuil.
- Il se familiarise avec **la relation d'aide**, notamment par l'empathie, la bienveillance, la disponibilité, l'écoute, l'absence de jugement, le dialogue, l'information.
- Il apprend à **connaître l'ensemble des activités d'Empreintes** pour pouvoir informer et orienter les accompagnés.
- Il découvre et apprend à **utiliser les différents outils** (Drive, cahier d'appels et de transmissions, base de données Zoho Creator...).

Camille Dyja et Domitille Girard, accompagnantes bénévoles formées en double écoute

« L'accompagnement par l'écoute téléphonique nous était inconnu avant notre arrivée à Empreintes. Par la formation Référent deuil®, nous avons pu acquérir des connaissances, prendre conscience de la singularité du vécu de chaque deuil. Nous avons vite constaté que les appels étaient nombreux : beaucoup de personnes avaient besoin de cette écoute particulière. L'accompagnement des personnes endeuillées par la ligne d'écoute est essentiel notamment pour les personnes habitant en région isolée, pour les personnes ne pouvant se déplacer ou encore pour les personnes qui souhaitent garder l'anonymat. Par ailleurs, les personnes accompagnées sont en demande d'aide mais également d'informations sur le deuil ; elles ont besoin de repères, d'être rassurées tout en étant reconnues dans leur vécu. Nous avons aussi été étonnées de la forte demande de groupe, notamment pour les Empreintes Turquoise (deuil après suicide), et avons vu le soin d'Empreintes à répondre à cette demande, aidante pour les accompagnés. Enfin, **ce qui nous marque énormément, c'est les remerciements des personnes endeuillées** quand on les rappelle et à la fin de l'entretien téléphonique, ou encore la peur qu'ils ont de nous déranger. »



Entretiens de suivi

508 entretiens de suivi adultes

Les entretiens individuels de suivi, en présentiel, par téléphone ou par visioconférence, ont été cette année très demandés et il a été parfois difficile de répondre rapidement à ces demandes. Des propositions de créneaux sur l'heure du déjeuner et en soirée sont essentielles pour permettre aux personnes en deuil de concilier leur vie professionnelle, leurs obligations familiales, tout en s'autorisant un temps pour soi.

Madame M, accompagnée en entretiens individuels de suivi par Thibaud Gravrand

Madame M a été confrontée en quelques mois à la mort de son amie d'enfance dans un accident de voiture, puis au décès de sa mère des suites d'une longue maladie. Madame M s'est alors sentie submergée par des sentiments de colère, d'injustice et de crainte pour l'avenir. Elle contacte Empreintes pour trouver du soutien et de l'aide. Après un premier entretien téléphonique, un suivi individuel démarre pour l'accompagner dans son cheminement de deuil et l'aider à exprimer ses émotions.

Madame M a ainsi pu les exprimer dans un cadre sécurisant. Elle s'est appuyée sur la relation pour cheminer dans ses vécus de deuil, pour se confronter aux événements tragiques qui ont marqué sa vie. Madame a d'abord exploré la profonde tristesse qui l'habitait, puis s'est confrontée à ses peurs, sa colère, ses ressentis. Elle a évoqué ses difficultés familiales et personnelles actuelles. Petit à petit, Mme M s'est détachée de sa colère et de sa culpabilité pour accueillir de nouvelles émotions et se tourner vers de nouveaux projets. Elle a pu dire lors du dernier entretien qu'elle se sentait mieux et qu'elle avait retrouvé des élans de vie.

Les entretiens familiaux

30 entretiens familiaux en présentiel - 26 entretiens téléphoniques parents

L'entretien familial offre un temps partagé où chacun co-construit le récit de ce qui s'est passé, avec son vécu propre, ses émotions, ses ressources. C'est aussi parfois, souvent, l'occasion d'entendre le ressenti de l'autre – parent, frère, sœur – de mettre en mots des incompréhensions mutuelles, de faire des demandes à l'autre, de répondre à des questions difficiles à poser au quotidien...

Caroline Witschger et Isabelle de Marcellus, psychologues et accompagnantes à Empreintes, ont reçu cette année encore des familles endeuillées suite au décès d'un parent, d'un enfant ou d'un grand-parent. Les demandes ont été particulièrement marquées sur les mois de mai et juin, l'approche de l'été étant souvent source d'inquiétudes dans un contexte de deuil.



Famille R, accompagnée en entretien familial. Thibaud Gravrand et Isabelle de Marcellus.

M et Mme R. ont 3 enfants, 2 garçons âgés de 19 et 16 ans et une fille décédée à l'âge de 5 ans il y a 3 ans. Si le sujet n'est pas tabou à la maison, évoquer Julie et leur deuil est au fil du temps plus rare. Ce temps familial est l'occasion pour chacun de revenir sur ces moments difficiles que sont la mort et les obsèques de cette petite fille, de partager les ressentis d'alors avec les ressources d'aujourd'hui.

Parents et enfants racontent ensemble l'annonce de la grossesse puis du handicap. Ils disent les nuits difficiles, les soins quotidiens... mais aussi la gaieté et le caractère affirmé de Julie. L'aîné reconnaît s'être protégé dès le départ d'un attachement trop fort, alors que le cadet avait une relation très proche avec sa sœur. Revenir sur les derniers instants de la vie de Julie, puis de sa mort, est un moment émotionnellement fort dans cet entretien « elle était toute belle sans sa sonde ». Puis le temps des obsèques est évoqué avec des ressentis partagés : un bel hommage amenant une preuve de son existence pour Madame et son fils aîné, un moment difficile à partager avec un cercle élargi pour Monsieur et son plus jeune fils. Enfin, le quotidien et l'avenir sans Julie sont abordés.

La parole circule au sein de la famille, le vécu de chacun est entendu et respecté. Cet entretien a permis 3 ans après la mort de Julie de revenir sur des ressentis d'alors et de mesurer ensemble que c'était au travers d'objets ou de pensées propres à chacun qu'ils faisaient vivre leur fille/sœur, et non au travers de mots parfois difficiles à dire dans le quotidien.

Le soutien par téléphone du (ou des) parent(s) est aujourd'hui également un accompagnement à part entière. Être soutenu, accompagné, rassuré, dans un moment où ses compétences parentales sont mises à mal par son propre deuil, dans un moment où les repères volent en éclat, est essentiel. Savoir que l'on a un interlocuteur expert, joignable par téléphone est aidant.

Madame N, accompagnée par téléphone. Isabelle de Marcellus.

Monsieur N. se suicide une nuit, 8 jours après la séparation du couple. Madame N. doit annoncer à son fils de 8 ans et à sa fille de 5 ans la mort de leur père. Elle appelle son médecin traitant, un psychiatre, l'école... cherchant auprès de tous les mots pour dire cette difficile réalité. Le psychiatre lui dit de ne surtout pas parler du suicide, le médecin traitant est en visite extérieure, l'école est démunie, une voisine lui dit de dire la vérité... Madame est perdue. Elle appelle la ligne d'écoute, Isabelle de Marcellus la rappelle aussitôt. L'échange téléphonique permet à Madame de dire son ressenti, d'évoquer sereinement ce qu'elle souhaite dire/ne pas dire, quand, où, comment... à ses enfants. Elle reprend confiance peu à peu en ses compétences parentales et se sent prête à annoncer ce décès à ses enfants le soir même.

Le lendemain, Madame N nous rappelle. Elle nous raconte ce temps d'annonce dans le détail, revisite avec nous les réactions de ses enfants et partage ses inquiétudes à faire face aux questions de son fils autour de la manière dont son père s'est suicidé « *Il s'est suicidé comment ? Il a pris un couteau, il y avait du sang ?* ». Elle prend conscience dans notre échange que l'imaginaire de son fils est venu supplanter la réalité pourtant déjà compliquée.

Quelques jours après, un nouvel échange vient la conforter dans sa capacité à accompagner ses enfants dans ce chemin de deuil, elle conclut l'échange en disant « *si on me dit que je ne fais pas bien, que c'est pas bien, je peux pas faire autrement et je fais comme je peux* ».

Ces appels rapprochés ont pu soutenir Madame N. dans ce temps d'annonce, sans jugement ni injonction. Nous lui avons également adressé par courrier postal « *Mon cahier pour en parler* » et « *le deuil, une histoire de vie* » et sommes restées à son écoute si besoin.

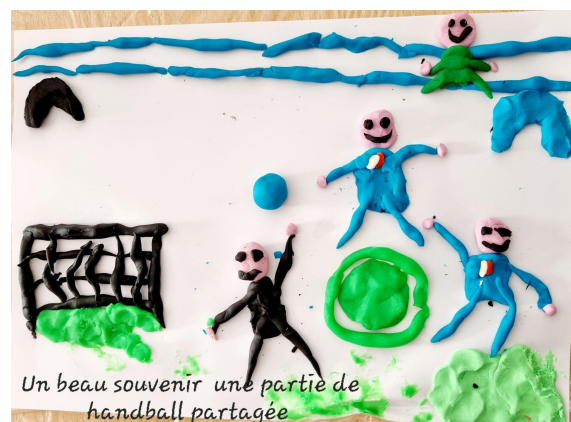
Les groupes d'entraide et les ateliers

Empreintes bleues : ateliers enfants

Les Empreintes Bleues proposent aux enfants d'école primaire (de 6 à 11 ans, du CP au CM2/6ème) de participer à un cycle de 5 ateliers leur permettant de rencontrer d'autres enfants endeuillés et de s'exprimer sur ce qu'ils vivent, afin de cheminer dans leur deuil. À travers divers supports (dessins, boîte à souvenirs, jeux, etc.), les ateliers abordent notamment : les émotions liées au deuil, les circonstances du décès, le jour des obsèques et les rituels, la place du défunt et de l'enfant dans la famille, les ressources de chacun, les changements intervenus depuis le décès...



| Session | Animation et observation | Nombre de rencontres | Nombre de participants |
|---------|---|----------------------|-------------------------------|
| EB10 | Caroline Witschger, psychologue Isabelle de Marcellus, psychologue Observation : Emma Fabry | 5 | 10 enfants âgés de 6 à 11 ans |

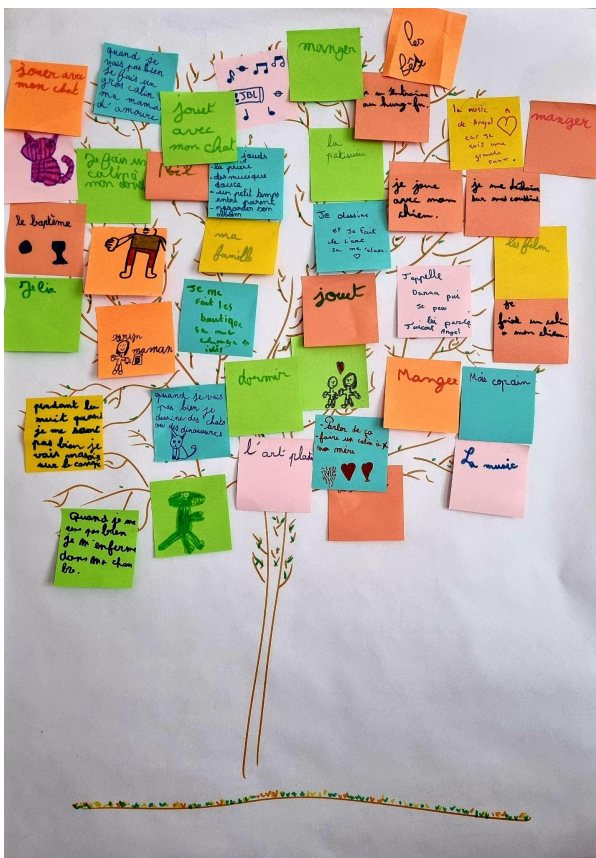


Caroline Witschger, psychologue et co animatrice

« Cette année, nous avons accompagné un groupe d'une dizaine d'enfants entre 6 et 11 ans. Les échanges ont été très riches durant ces rencontres, permettant aux enfants de verbaliser leurs émotions, leurs questions, leurs difficultés à la maison mais souvent aussi à l'école où ils se sentent parfois incompris.

Bien que ces derniers aient été nombreux dans ce groupe et ayant des écarts d'âge importants, une dynamique de cohésion de groupe s'est très vite établie entre eux laissant place à de belles relations d'entraide entre plus grands et plus petits.

Au cours du quatrième atelier, nous avons abordé le thème des ressources. Nous avons invité les enfants à penser à ce qui les reconforte, les apaise, quand ils sont tristes ou en colère et à l'écrire sur des post-its que nous avons collés sur un arbre dessiné au tableau. Les enfants se sont saisis avec dynamisme et créativité de cet « arbre à ressources » qui témoigne d'une belle créativité et d'une grande diversité des ressources de chacun. »



Enfants

- « Je dessine, je fais de l'art »
- « Je joue avec mes doudous »
- « J'en parle à mes amis »
- « Je regarde des photos de ma maman »
- « Je me relaxe, je pense à autre chose »
- « Quand je ne suis pas bien j'écoute de la musique, Angèle, parce que je suis fan »
- « Pendant la nuit, je vais m'asseoir sur le canapé, je mange et je prends le chat avec moi. Maman elle le sait pas »
- « Quand je suis en colère, je me défoule au Kung-Fu, sinon je le fais sur mes coussins »
- « Moi je vais au cimetière, mettre des fleurs sur la tombe, ça me fait du bien »

Empreintes jaunes : rencontres adolescents

Les Empreintes jaunes offrent aux adolescents un espace de parole, d'expression des émotions par un échange avec d'autres jeunes, à partir de divers supports. Groupe fermé, les jeunes se retrouvent lors de 5 rencontres et cheminent ensemble pour partager leur vécu et se sentir moins seuls.

| Session | Animation et observation | Nombre de rencontres | Nombre de participants |
|---------|---|----------------------|-----------------------------------|
| EJ5 | Anna Ristori, psychologue Agathe Rougevin-Baville, psychologue | 5 | 5 adolescents âgés de 12 à 15 ans |

Cette année, une session a eu lieu entre avril et octobre, à raison d'une rencontre par mois hors coupure estivale. Les jeunes participants, malgré leur réserve initiale et pour certains une difficulté à rester assidu aux rencontres, ont pu exprimer leurs émotions, notamment au travers de supports variés (photolangage, collages...) dans un cadre protecteur.



Adolescents

« Il n'y a pas un jour sans que je pense à mes parents. Moi je suis celle qui attend. Je suis triste. »

« Mon père s'en va... comme ce bateau... c'est une sorte de délivrance, car il était malade et il souffrait. Moi je suis cette sirène qui le regarde partir... elle est triste aussi... »



Empreintes rouges : groupes jeunes adultes

Rencontres ouvertes, les Empreintes rouges réunissent tous les mois, en soirée, des jeunes adultes en deuil âgés de 18 à 25 ans, dans les locaux d'Empreintes. Il leur suffit de s'inscrire par mail ou sms pour participer à ces temps d'échanges toujours riches et fluides. La rencontre est maintenue ou annulée en fonction du nombre d'inscrits pour une bonne dynamique de groupe.

| Animation et observation | Nombre de rencontres | Nombre de participants |
|---|----------------------|------------------------|
| Marc Guiose, psychologue Isabelle Leconte, accompagnante bénévole | 7 | 49 |

En 2022, le nombre de jeunes adultes participant aux rencontres a augmenté au fil des mois de manière constante. Ainsi, si 2 rencontres ont dû être annulées en janvier et mars, toutes les autres dates ont pu être maintenues. Au dernier trimestre, le nombre maximum d'inscrits par rencontre a même été atteint. La moitié des participants, majoritairement âgés de 21 à 26 ans, reviennent au moins une fois. La plupart d'entre eux sont en deuil de leur mère ou de leur père.

Ces jeunes adultes ont pu aborder le décalage qu'ils ressentaient vis-à-vis de leur entourage. Ils ont pu exprimer leur solitude et leur besoin de se retrouver avec des personnes qui les comprennent. Le sentiment de culpabilité, de colère, ainsi que le retentissement de leur deuil sur leur vie sentimentale sont autant de thématiques qui ont trouvé leur place lors des rencontres.

Les Empreintes Rouges ont ainsi permis à chaque jeune adulte d'exprimer ses émotions librement, sans être contraint par une régularité imposée, en leur permettant un accès libre aux séances chaque mois. La spécificité de ce groupe ouvert est aussi de retrouver les mêmes animateurs mais des participants déjà connus comme nouvellement rencontrés, suscitant des échanges riches et variés, des points de vue différents, des vécus singuliers et des émotions partagées par tous.

Participants

« Cela fait maintenant presque deux ans que j'éprouve l'envie et le besoin de participer à ces empreintes rouges... Cependant mon cheminement a été long et compliqué, c'est pourquoi j'ai mis du temps à saisir cette opportunité... »

« Je pense qu'au fil des rencontres j'ai fait un bon chemin et je souhaite maintenant me tourner vers l'avenir. Je vous remercie beaucoup pour votre aide et vos conseils bienveillants qui ont participé à mon évolution d'aujourd'hui » Nathalie

Cette année, une journaliste de La Croix a pu assister à une de ces rencontres. Son article est à découvrir :

<https://www.la-croix.com/Sciences-et-ethique/perdu-proche-Cetaut-quatre-ans-cest-comme-cela-faisait-six-mois-2022-05-23-1201216525>



Empreintes vertes : groupes parents

Les Empreintes vertes sont des rencontres destinées aux parents d'enfants ou d'adolescents confrontés au deuil dans leur famille. Ces groupes offrent un temps d'information sur le vécu de deuil chez l'enfant et l'adolescent, un soutien à la parentalité dans ce contexte particulier ainsi qu'un partage d'expériences entre parents.

| Session | Animation et observation | Nombre de rencontres | Nombre de participants |
|---------|----------------------------------|----------------------|------------------------|
| EV11 | Maja Bartel Bouzard, psychologue | 5 | 7 (2 pères et 5 mères) |

Les parents ont ainsi un espace où aborder sans crainte du regard ou du jugement leur propre questionnement quant à leur capacité à accompagner leur enfant en deuil alors qu'ils sont eux-mêmes fragilisés. *« C'est violent pour moi d'accepter son suicide, de transmettre cette image de parent, je suis très en colère, j'ai du mal à parler de lui avec bienveillance »*

Comment permettre à mon enfant de grandir sans lui ou elle alors que cette absence est aussi difficile pour moi ? comment savoir le rassurer lorsqu'il me demande si je ne vais pas mourir moi aussi ? comment tout gérer...? Les échanges sont fluides et spontanés, les émotions et doutes sont partagés avec bienveillance et authenticité.

Participants

« Les enfants me posent des questions, et moi c'est le chaos émotionnel, je suis perdue, et c'est à moi de leur parler... se faire aider, être accompagné soi-même, c'est important pour sortir du chaos »

« J'ai deux rôles maintenant que je suis parent en deuil, je dois tenir deux rôles, savoir tout faire, il n'y a plus de relais... et en plus, comment vivre en faisant vivre le souvenir de l'autre parent ? »

« Est-ce que les enfants me demandent davantage ou c'est moi qui me sens obligé de combler l'absence ? »

Maja Bartel-Bouzard, psychologue animatrice du groupe

« La deuxième séance a permis d'échanger sur les similitudes et les différences, entre le vécu de deuil des parents et des enfants. À cette occasion, nous avons pu discuter des étapes du deuil et des spécificités du deuil chez l'enfant. Les participants ont pu partager la charge émotionnelle que véhiculent la résonance et la souffrance liées au deuil que vit leur enfant, chez le parent. Il était également question de peurs des enfants et des parents d'oublier le défunt, de voir le souvenir s'effacer progressivement... et de la douleur que cela procure.

Une autre difficulté abordée est celle de pouvoir distinguer, entre les manifestations de mal-être vécu par les enfants liées au deuil, et les manifestations liées simplement au développement de l'enfant et au contexte éducatif. Et d'y ajuster ses réponses éducatives. Les participants soulignent, que se sentir reconnu et entendus dans leurs vécus, par les personnes qui partagent la même expérience est très soutenant. La question de la fatigue et de l'épuisement, toujours associés au processus de deuil, et celle de la charge mentale véhiculée, a pu être discutée. »



Empreintes safran : groupe adultes

Les Empreintes Safran sont un groupe de soutien dit « tout deuil », autrement dit regroupant toute personne en deuil. C'est un groupe fermé, en moyenne constitué de 8 participants, comprenant 6 rencontres, co-animées par deux accompagnants. En dehors de la première rencontre, dans laquelle est demandée aux participants de faire le récit du décès, c'est le groupe qui co-construit le contenu de ces rencontres. Les animateurs, garants du cadre et du respect des règles du groupe, facilitent les échanges et informent sur le processus de deuil.

| Session | Animation et observation | Nombre de rencontres | Nombre de participants |
|---------|---|----------------------|------------------------|
| ES12 | Blandine Bleker et Marie-Ange Lechat-Sabbatorsi, accompagnantes bénévoles | 5 | 7 |
| ES13 | Blandine Bleker et Touria Neau, accompagnantes bénévoles | 3 | 8 |

Les Empreintes Safran 2022 ont été un espace où les participants ont pu exprimer dans un cadre bienveillant et sans crainte du jugement leur colère, leur tristesse, leur désarroi. Au fur et à mesure des rencontres, une belle cohésion s'est créée et les échanges sont devenus plus fluides. Certains réussissent à identifier des ressources positives qui leur font du bien, d'autres témoignèrent de moments clés dans ce chemin du deuil.

Diverses thématiques sont abordées : le récit du décès et des obsèques, la temporalité de leur deuil et le possible décalage avec celui de leur entourage, les diverses émotions traversées telles que la colère, l'injustice et la culpabilité, ou encore l'ambivalence des sentiments, et leurs rapports aux souvenirs du défunt. Sont aussi évoqués les rituels aidants qu'ils pouvaient mettre en place ainsi que leurs rapports aux dates anniversaires du défunt.

Participants

« Entendre les vécus des autres m'a beaucoup apporté, je me sens plus apaisé ».

« Je m'autorise maintenant à penser à elle de manière plus sereine et je me sens moins coupable. »

« Cela m'a permis de me rouvrir aux autres et aux opportunités de la vie. Je me sens prête à faire des choix pour l'avenir. »

« J'ai réalisé que d'autres personnes, de tous âges, tous milieux, souffrent également du deuil. »



Empreintes turquoise : groupe adulte, deuil après suicide

Les Empreintes Turquoise sont des sessions de 5 rencontres, proposées aux personnes ayant perdu un proche suite à un suicide. L'objectif de ces rencontres est de revenir sur les circonstances du décès, les ressentis et questions qui peuvent y être attachées, ainsi que d'entendre les ressentis et émotions des autres. Chaque vécu est singulier mais le partage le rend moins solitaire, l'apaise. L'écoute de l'autre permet de repérer en soi les échos d'un témoignage, de s'identifier à lui, et participe ainsi à rompre le sentiment de solitude.

Deux singularités essentielles concernent les deuils après suicide : l'intensité des émotions ressenties et la durée du chemin de deuil. Le choc est brutal, l'état dépressif peut être profond et prolongé, la culpabilité immense. Face à l'incompréhension de l'acte suicidaire, la quête de sens est souvent au cœur des échanges.

| Session | Animation et observation | Nombre de rencontres | Nombre de participants |
|---------|---|----------------------|------------------------|
| ET8 | Selma Rogy, psychologue Inès Delpierre, accompagnant bénévole | 3 | 7 |
| ET9 | Selma Rogy, psychologue Colette Boncompain, accompagnante bénévole | 1 | 8 |

Les participants aux Empreintes turquoises 2022 ont abordé leur épuisement émotionnel, mais aussi leur sentiment de culpabilité ainsi que la lourdeur des tâches administratives. Ils ont aussi pu partager ensemble les difficultés rencontrées à se faire comprendre par leur entourage personnel et professionnel. Enfin, la question de ce que laisse le défunt derrière lui était aussi au cœur des échanges.

Participants

« Cela m'a apporté réconfort, confiance, don, pleurs de douleur mais aussi soulagements, patience et humanité »

« Je me suis sentie entendue et comprise et cela m'a aidée d'entendre des choses formulées par d'autres personnes »

« Cela m'a permis de me sentir comprise et d'évoluer au gré des rencontres et de mon cheminement personnel. »

« Le groupe m'a apporté de la chaleur, de l'humanité et c'est très différent du soutien familial et amical. J'ai apprécié la mixité en termes d'âge, de lien au défunt et de sexe des participants. »



Selma Rogy, psychologue, et Inès Delpierre, animatrices du groupe

« Autour de la question du suicide, les participants s'interrogent librement sur la question "était-il possible de faire quelque chose ? Est-ce que la personne s'est donné la mort sans qu'il soit possible de l'éviter ?" Tous expriment des croyances et des vécus très différents (...).

La culpabilité est verbalisée comme très présente pour Monsieur F. et un temps d'échange sur la nuance entre "culpabilité" et "sentiment de culpabilité" s'ensuit. (...). Monsieur F. au départ inhibé prend désormais facilement la parole, alors que Madame S., qui avait tendance à être un peu "envahissante" lors des premières rencontres, a le souci du temps de parole de chacun.

À la rencontre suivante, Monsieur F. revient sur ce thème et note une évolution concernant son sentiment de culpabilité. Il dit que le poids que cela représente s'est "allégé", qu'un changement est perceptible. Il parle d'une "remise en mouvement" »

Elisée témoigne des Empreintes turquoise dans son podcast « Les maux bleus » - 10/10/2022

« Les groupes de parole sont proposés par une association qui s'appelle l'association Empreintes, qui est une association spécialisée dans le deuil, que je recommande vivement, vraiment. Le principe c'est des groupes de parole fermés avec un groupe de personnes qui commence la session et qui la termine dans l'idée d'être un petit peu dans un petit cocon où on est toujours avec les mêmes gens et on s'engage à venir, donc il n'y a aucune absence à ces groupes sauf quelqu'un qui avait eu quelque chose dans sa famille de vraiment important. Ça donne comme ça un petit cérémonial où ce sont les mêmes personnes qu'on retrouve une fois par mois pendant six mois. Ce sont des groupes de deux heures accompagnés par une psychologue et une intervenante de l'association. Et l'idée c'est d'avoir un échange un peu libre sur comment on va et comment est-ce qu'on se pose des questions sur notre deuil ou sur ce qui s'est passé.

La première séance est consacrée au récit des décès de nos proches, avec, bah là, le détail, pardon, comme on le souhaite. On peut tout à faire dire voilà X s'est suicidé tel jour, de telle manière et c'était telle personne pour moi ou alors rentrer vraiment dans le détail, voilà, mon père s'appelait bidule, il avait tel âge, ça faisait tant de temps qu'il pensait à ça, etc. C'est vraiment libre et ça permet d'aller à son rythme, de pas se dévoiler trop si on se sent pas, ou au contraire de donner plein de détails qu'on a envie de partager.

Moi il y a des détails que j'ai partagés dans le groupe de parole que j'ai pas partagé avec grand monde en parallèle. Par exemple après le décès j'ai tenu à aller sur le lieu où ça s'était déroulé et à interroger le voisin qui a retrouvé mon père et je lui ai demandé de façon très précise de m'expliquer dans quelle position il avait retrouvé mon père, comment il était habillé, est-ce qu'il avait les yeux fermés, ouverts, etc. Et ça, c'est des détails que j'ai pas vraiment partagé avec mes amis ou autres parce que ce sont des choses très intimes, que tu te demandes si les gens sont prêts à les recevoir. Et là dans le groupe de parole c'était vraiment un espace pour le faire et je me suis rendue compte que les autres le faisaient aussi, donc c'était vraiment un besoin commun qu'on avait de partager ces informations qu'on a en tête et qui sont... Bah qui sont un peu lourdes à garder pour soi tout seul. »



Empreintes ardoise : groupe adulte - atelier d'écriture

Les Empreintes Ardoise sont des ateliers d'écriture, proposés une fois par mois, qui ne nécessitent pas d'engagement sur un certain nombre déterminé de rencontres. L'objectif de ces ateliers est de prendre le temps d'exprimer ses émotions, (tristesse, colère, espoir aussi...), de poursuivre le lien avec la personne défunte à travers les mots. En partageant leurs écrits, les participants laissent résonner en eux d'autres textes, d'autres histoires de vie. Si l'écriture est un support à l'expression, elle n'atténue pas l'intensité des émotions et ne détourne pas les participants de la thématique qu'ils viennent y explorer. L'écriture est un support d'expression, peut faciliter la parole, mais les Empreintes Ardoises ne se substituent pas à un groupe de parole.

| Animation et observation | Nombre de rencontres | Nombre de participants |
|---|----------------------|--------------------------------------|
| Isabelle Gonse, journaliste et rédactrice santé, formatrice d'ateliers d'écriture Françoise Henny et Valérie Mercier, accompagnantes bénévoles | 7 | 24 participants âgés de 28 à 71 ans. |

Valérie Mercier, bénévole co-animatrice

« Cette année le nombre des participants s'est accru, ce qui indique un intérêt croissant des endeuillés pour les Empreintes ardoise. Certains ne viennent qu'une fois, d'autres se montrent plus assidus, ce qui nous permet de suivre l'évolution de leur processus de deuil : « Je progresse, je vois le côté positif de l'écriture, c'est comme une catharsis ». Ils sont en deuil de leur conjoint ou conjointe, de leur fille ou de leur fils, de leur frère ou de leur sœur, de leur amie.

Lire à haute voix son texte est un exercice singulier qui donne l'occasion de faire vivre les personnes défuntes dans l'imaginaire de chacun : « Il y a un recueillement. On les voit, on les aime. Les silences, c'est beau ». Ce partage est au cœur de la dynamique de l'atelier et nourrit le ressenti de chacun. Certains expriment l'importance de ces échanges : « Je me suis nourri de vos partages. Certains mots résonnent », « Je suis très émue de ce que j'ai vu et entendu, ça fait du bien » « J'ai beaucoup aimé aussi écouter les textes des autres », « Une forme d'intimité se crée dans le groupe. Ça apaise, la vie reprend », « Cela fait trois fois que je viens et je suis toujours très contente. On a tous envie d'avancer, on parle le même langage ».

L'émotion est bien sûr présente : « Je suis encore surpris des émotions fortes qui sortent », et c'est parfois difficile pour l'endeuillé de lire son texte : « Je n'ai pas eu envie de lire mon dernier texte, mais je suis content de l'avoir écrit ». Certaines personnes découvrent que l'écriture est une ressource qui peut les aider au long cours : « C'était très riche et très émouvant. Différent de ce que j'attendais. Je sens qu'écrire peut m'aider à aller au bout du deuil », « Cela me donne envie d'écrire régulièrement à mon mari défunt pour lui parler de ma vie ».

Les propositions d'écriture peuvent aider à retrouver les bons moments avec la personne défunte et les anecdotes de vie apportent souvent des moments d'humour et de légèreté partagés ensemble : « L'atelier m'a apporté de la joie, même si je suis triste. C'est complémentaire au groupe de parole », « Il m'a permis de retrouver de bons souvenirs, alors qu'en général je ne retrouve que des mauvais souvenirs ».

Il ressort de ces séances que les participants y trouvent un moment d'authenticité : « Ici, on ne fait pas comme si... », « Ici, je peux me permettre de dire que je ne vais pas bien », ainsi qu'un moment d'accueil qui peut les aider à avancer dans leur deuil : « On est comme des enfants qui réapprennent à marcher ».

Les outils

« Mon cahier pour en parler »

Sorti en juin et lancé en septembre 2021, 20 000 exemplaires du livre-cahier co-créé par Empreintes et le CHU de Toulouse, ont été distribués en 8 mois.

Empreintes a réalisé une enquête en mars 2022 pour comprendre les effets du cahier dans le cheminement des enfants et son impact sur le lien entre enfants et adultes autour de la question du deuil. Un questionnaire a été adressé aux professionnels et aux familles qui l'ont commandé. Cette enquête a été présentée sous forme de poster au Congrès SFAP 2022.

Questions évaluatives

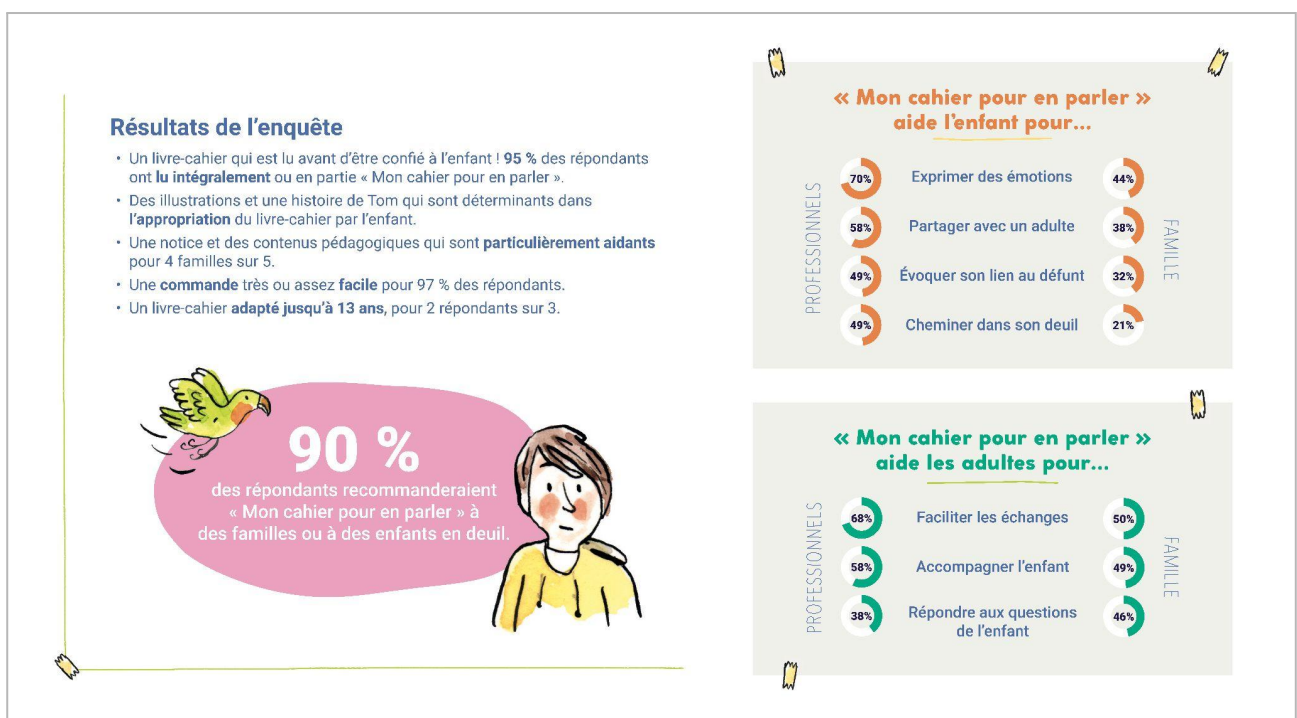
« Mon cahier pour en parler » répond-il aux **besoins** des enfants en deuil et des adultes qui les entourent dans leur diversité et leur spécificité ? Est-ce un outil aidant, pour qui et en quoi ?

Facilite-t-il l'**exploration des ressentis** ?
Éclaire-t-il sur le **processus de deuil** ?
Permet-il aux adultes d'**accompagner l'enfant** ?

Méthode

- **2 373 questionnaires** Google form envoyés par mail
- **533 questionnaires complétés**
- Taux de réponse : **22,42 %**
- Répondants **professionnels (75 %)** et **familles (25 %)** :
 - Professionnels : psychologues (43 %), bénévoles (14 %), assistants sociaux, enseignants, infirmiers, éducateurs spécialisés.
 - Familles : parents (50 %), grands-parents (16 %), autres membres (15 %), amis.

Voici 2 extraits du poster :





Les premiers 20 000 exemplaires ont pu être offerts grâce au soutien de partenaires qui n'ont pas renouvelé leur contribution. Le stock étant épuisé en huit mois, nous en avons réimprimé 10 000 exemplaires en juin 2022 et le cahier est donc devenu payant (9€ + frais d'expédition). Néanmoins, un soutien de la Fondation OCIRP nous permet d'en offrir 2 000 exemplaires aux familles.

Répertoire national des structures d'accompagnement de deuil

Un important travail de refonte du répertoire a été effectué pour le mettre en valeur et accompagner l'utilisateur dans sa recherche avec une page dédiée sur le site, une recherche possible par département.

Le répertoire compte désormais 125 structures, il est recensé par plusieurs ministères et administrations.



Site internet et réseaux sociaux

La refonte du site

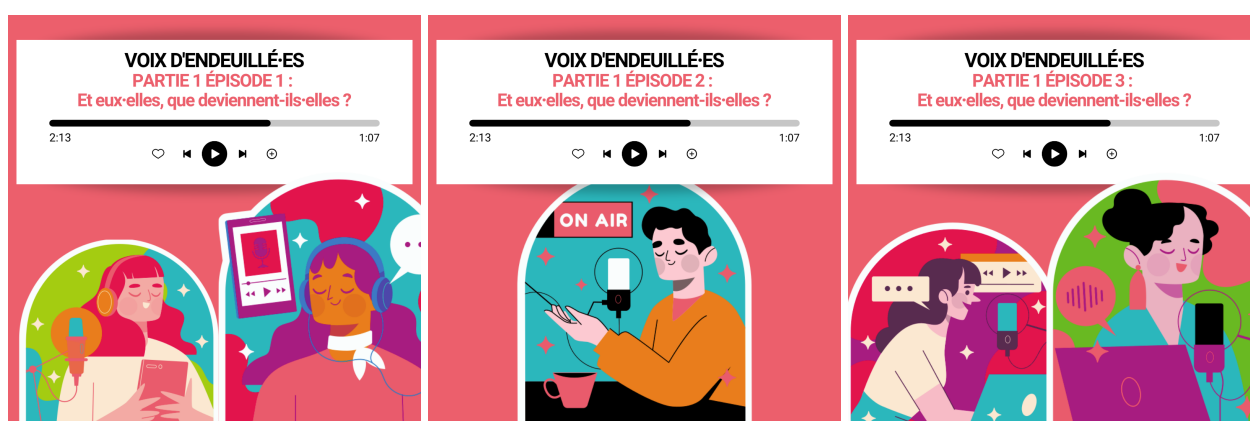
Initiée fin 2021, la refonte du site menée a consisté à revoir son arborescence et à optimiser son référencement.

| Enjeux | |
|---|---|
| <p>Valoriser les rubriques et les thématiques clés pour la bonne compréhension de l'association.</p> | |
| OPTIMISER | la présentation des activités et des actions de l'association. |
| CLARIFIER | « l'offre » d'Empreintes sur son accompagnement, ses formations et l'ensemble de ses initiatives (Collectif DeuilS, Assises du deuil, etc.). |
| MOBILISER | les internautes en facilitant la navigation dans les contenus et en favorisant les opportunités d'engagement (ligne téléphonique, dons, bénévoles). |

Les indicateurs

- **3719 membres** de notre communauté sur les réseaux sociaux (+31 %)
- **39 246 visites** sur le site (+6 %)

La nouvelle série : « Voix d'endeuillé-es »



Lancée en octobre 2022, « Voix d'endeuillé-es » est une série de publications Instagram et Facebook présentant des podcasts axés sur le deuil, la mort, mais aussi la vie. L'objectif était de partager des ressources adaptées aux endeuillés et de valoriser des créateurs de contenus sur la thématique du deuil. Cette série initiée par Léa Scherer alors chargée de communication a été produite par Noémie Eustache et Camille Démoncy. Clôturée en décembre 2022, la série comptabilise 5 parties, 9 billets et 247 likes cumulés.

Former

La sensibilisation

Afin de partager largement ses connaissances, Empreintes intervient parfois sous forme d'actions de sensibilisation. Si les contenus peuvent être communs aux formations, la sensibilisation s'en distingue car elle ne fait pas l'objet d'évaluation et de validation des acquis. Elle ne s'inscrit pas non plus dans le dispositif de certification Qualiopi.

| Bénéficiaire | Modalités | Intitulé | Nombre de participants | Public |
|----------------------------|------------|---|------------------------|--|
| KLESIA | Webinaires | Deuil au travail | 69 | Entreprises et bénéficiaires KLESIA |
| Université Paris Cité | Conférence | Tout sur Empreintes | 30 | Etudiants Master 2 psycho |
| Delta7 | Conférence | Face au deuil | 20 | Anciens aidants en deuil |
| FSEF Clinique Edouard Rist | Atelier | Atelier Annonce du décès | 15 | Médecins, infirmiers, psychologues, kinés, enseignants |
| B2V | Webinaire | Retraité et endeuillé, comment faire face ? | 15 | Retraités |



La formation

Satisfaction globale (inter et intra)

97 % des participants disent être satisfaits de la formation

100 % des participants sont satisfaits (ou très satisfaits) de la qualité des apports théoriques

99 % des participants sont satisfaits ou très satisfaits de la qualité des intervenants



Formations en inter établissements

La formation inter-établissement réunit plusieurs participants, bénévoles et professionnels de plusieurs organismes, dans les locaux de notre centre de formation.

| Intitulé | Durée | Nombre de participants | Public |
|---|---------|------------------------|---|
| Animer un groupe d'entraide adulte en deuil | 2 jours | 9 | Coachs, bénévoles d'association, assistants sociaux |
| Animer un groupe d'entraide adulte en deuil | 2 jours | 10 | Bénévoles, infirmiers, psychologues, assistantes sociales |
| Accompagner le deuil | 3 jours | 14 | Bénévoles, étudiants, psychologues, sophrologues |
| Accompagner le deuil | 3 jours | 11 | Bénévoles, sages-femme, CESF, éducateurs spécialisés, enseignants, psychologues |
| Accompagner le deuil | 3 jours | 11 | Bénévoles, animateurs pastoraux, vétérinaires, psychologues, stagiaires psychologues et plaidoyer |
| Référent deuil | 3 jours | 16 | Bénévoles, thérapeutes, coachs, assistants sociaux |

Satisfaction des stagiaires en inter établissements

« Formation et formatrice très intéressantes. Contenu riche en savoirs, connaissances qui me permettront d'être plus sereine lors des prochains accompagnements. Différentes données pratiques très utiles également. » - Stagiaire Référent deuil

« La formation m'a aidée à comprendre ma légitimité à accompagner des personnes en deuil. Elle m'a permis d'avoir plus de connaissances sur le processus de deuil et les outils que je peux mobiliser. Elle m'a également permis d'avoir des retours d'expérience et d'échanges de pratique pour illustrer » - Stagiaire Référent deuil

« Cela nous permet de prendre confiance en nous. Cela nous aide à nous sentir légitime pour questionner la personne endeuillée. La formation nous apporte de nombreux éléments théoriques. Avoir été à l'écoute de nos expériences. » - Stagiaire Référent deuil

« Les apports théoriques étaient riches, et ils m'ont permis d'acquérir et approfondir mes connaissances. La formation m'a permis également de me mettre en situation, remettre ma pratique professionnelle en question » - Stagiaire Animer un groupe

« Elle offre un panorama très complet de l'animation de groupe, tant du point de vue théorique que pratique. Bel équilibre entre partage de connaissances et mise en pratique, et excellente pédagogie de la formatrice. » - Stagiaire Animer un groupe

Formations en intra établissement

Les formations en intra réunit des participants d'un même organisme, à des dates choisies par celui-ci. Elles se déroulent le plus souvent sur site.

| Bénéficiaire | Durée | Intitulé | Nombre de participants | Public |
|----------------------------|----------|---|------------------------|--|
| CHU de Nice | 2 jours | Animer des groupes d'entraide pour proches en deuil | 12 | Service de soins palliatifs |
| Siel Bleu | 1 jour | Comprendre le deuil | 13 | Chargés de prévention et Responsables de département |
| Dafor-Rectorat de Paris | 2 jours | Accompagner le deuil en milieu scolaire | 8 | Travailleurs sociaux, infirmiers, CPE |
| CAF de Paris | 4 jours | Référent deuil | 20 | Travailleurs sociaux |
| FSEF Clinique Edouard Rist | 3 heures | Accompagner les jeunes en deuil | 30 | Médecins, infirmiers, psychologues, kinés, enseignants |
| CPR-SNCF | 1 jour | Prendre en charge les contacts téléphoniques des clients en deuil | 11 | Conseillers téléphoniques |
| Vaincre la mucoviscidose | 2 jours | À l'écoute des familles en deuil | 15 | Bénévoles |
| AGPM | 3 jours | Mises en pratique | 8 | Délégués du service entraide |
| CAF28 | 2 jours | Référent deuil | 10 | Travailleurs sociaux |

Satisfaction des stagiaires en intra

« Je repars avec divers outils à mettre en œuvre dans ma pratique au quotidien et certains sujets ont permis de dédramatiser certaines situations vécues en entretien (le silence par exemple) » - Déléguée du service entraide AGPM

« Oui, cela a répondu aux questions que je me posais sur l'animation d'un groupe. Il y a eu beaucoup d'interactions et de mises en situations et cela est devenu plus concret pour moi » - Soignant service soins palliatifs CHU Nice

Innover avec le Programme PRÉSENCE

Empreintes développe une offre innovante, cohérente, structurante en phase avec les dynamiques sociétales actuelles : le Programme Présence. C'est un dispositif qui va vers les publics dès l'annonce du décès, qui conjugue formation et accompagnement, qui est déclinable sur tous les terrains. Ce programme conçu avec Antropia Essec vise à favoriser le processus de deuil et à soutenir les professionnels. Il systématise l'information sur le deuil et sur les offres d'accompagnement. Il modélise une démarche de design thinking en 5 temps : annonce du décès, information sur les démarches, information sur le deuil et les offres de soutien, accompagnement (écoute, entretiens, groupes), rappel de la personne en deuil un an après le décès.

L'année 2022 a été consacrée à la conception et l'ingénierie du projet, la recherche de financements, la création des outils, la préparation des conventions avec les groupes KLESIA et AG2R LA MONDIALE pour un lancement début 2023. Répondant à une attente des groupes de protection sociale, le programme est lancé en premier lieu dans les entreprises.

Programme Présence entreprise

Le deuil peut avoir un impact considérable pour le collaborateur, son équipe, son manager, pour toute l'échelle de l'entreprise ou de l'institution. Son accompagnement doit s'inscrire dans la politique de responsabilité sociétale de l'entreprise. 1 Français sur 2 a été confronté à un deuil au travail.

Pour aider les entreprises, le programme Présence répond aux besoins des collaborateurs, des managers, des fonctions support lorsque qu'un salarié vit un deuil. Ils bénéficient du regard expert d'Empreintes et sont accompagnés tout au long de la démarche. Ils peuvent facilement s'approprier le programme et disposent d'outils à utiliser pendant la durée du programme et par la suite.

PRÉSENCE s'articule en 6 modules

- #1 Comprendre le deuil
- #2 Découvrir le guide « Le deuil au travail »
- #3 Savoir annoncer un décès
- #4 Informer sur les démarches
- #5 Soutenir les acteurs (dirigeants, managers, fonctions ressources humaines/santé/social)
- #6 Soutenir les salariés en deuil

Programme Présence hôpital

Deux briques du programme ont été testées à la Clinique Médicale et Pédagogique FSEF Paris 16e. Cette clinique accueille des adolescents et jeunes adultes entre 12 ans et 25 ans, hospitalisés et scolarisés dans différents services de soins. La service onco-hématologie a été confronté, depuis la rentrée de septembre 2021, à plusieurs décès de patients. L'équipe se dit en difficulté pour accompagner les patients-élèves et recherche de l'aide. Cette équipe travaille de façon pluridisciplinaire avec notamment des médecins, IDE, psychologues, enseignants, CPE, kinésithérapeutes et le service onco-hématologie. Elle compte 20 personnes. Les 60 à 90 patients sont âgés de 13 à 25 ans avec une durée moyenne de prise en charge de 1 an.

Parmi les questions posées :

- Comment gérer le décès de jeunes patients ?
- Qui prévenir, quand, individuellement, collectivement ?
- Comment gérer les émotions, les silences ?
- Comment soutenir les professionnels ?
- Comment être à la bonne place ?
- Quels rituels proposer ?
- Comment faire face à des décès rapprochés ?
- Quelles peuvent être les personnes ressource ?
- Que proposer aux proches après le décès ?

Les objectifs de la formation étaient les suivants :

- Mieux accompagner les patients, leurs proches et les équipes face aux situations de deuil
- Avoir des repères sur le processus de deuil et les attitudes aidantes
- Comprendre les besoins de chacun et y répondre
- Identifier les ressources
- Échanger autour de l'accompagnement de deuil dans le cadre d'intervention des professionnels du service dans un but de réassurance

Si la déclinaison du programme en hôpital et EHPAD a été reportée à la fin 2023, cette première expérience auprès des équipes éducatives et soignantes a permis de confirmer leurs besoins en réassurance, en repères, en outils.

Présence hôpital et EHPAD bénéficiera du soutien financier de la Fondation de France et de la Région Île-de-France.



Mobiliser

Plaidoyer

2022 fut riche et chargée en avancées pour le plaidoyer !

Empreintes poursuit sa mobilisation sans relâche auprès des pouvoirs publics pour qu'une politique publique d'accompagnement du deuil voit le jour. Cette année, nous avons multiplié les rendez-vous politiques : députés, sénateurs, ministères... Nous n'avons eu de cesse de sensibiliser les pouvoirs publics aux enjeux sociaux, économiques et sanitaires soulevés par le deuil. Nous nous sommes entretenus notamment avec la commission des affaires sociales du Sénat, le ministère des Solidarités et plusieurs députés.

Organisée en février, la clôture des Assises du Deuil dédiées au deuil au travail s'est déroulée depuis le Palais Bourbon, en présence de Sereine Mauborgne, Députée du Var mais aussi de Philippe Romac, Conseiller au Cabinet d'Adrien Taquet, Secrétaire d'Etat en charge de l'Enfance et des Familles auprès du Ministre des Solidarités et de la Santé Olivier Véran et de Stéphanie Deschaume Conseillère spéciale au Cabinet de Laurent Pietraszewski, Secrétaire d'Etat chargé des Retraites et de la Santé au travail auprès de la **Ministre du Travail, de l'Emploi et de l'Insertion** Elisabeth Borne. Les travaux menés depuis 2021 ont aboutit sur la parution du « Livre Blanc 2 : 10 propositions pour accompagner le deuil dans la vie professionnelle ». Grâce aux ateliers collaboratifs des Assises et à l'enquête CREDOC-EMPREINTES-CSNAF « Les Français face au deuil » : 10 propositions concrètes pour accompagner le deuil au travail ont émergé. Nous avons pris le soin de les regrouper et de les publier dans le Livre Blanc 2 « *Le deuil au travail* ».





N° 5169

ASSEMBLÉE NATIONALE

CONSTITUTION DU 4 OCTOBRE 1958

QUINZIÈME LÉGISLATURE

Enregistré à la Présidence de l'Assemblée nationale le 15 mars 2022.

PROPOSITION DE LOI

relative au deuil et à l'accompagnement des personnes endeuillées,

(Renvoyée à la commission des affaires sociales, à défaut de constitution d'une commission spéciale dans les délais prévus par les articles 30 et 31 du Règlement.)

présentée par Mesdames et Messieurs

Sereine MAUBORGNE, Bénédicte PÉTELLE, Michèle PEYRON, Anne BRUGNERA, Guy BRICOUT, Audrey DUFEU, François CORMIER-BOULIGEON, Nadia ESSAYAN, Annie VIDAL, Blandine BROCARD, Carole BUREAU-BONNARD, Françoise BALLETT-BLU, Mireille ROBERT, Olivier FALORNI, Stéphane VOJETTA, Delphine BAGARRY, Jean-Philippe NILOR, Graziella MELCHIOR, Fabienne COLBOC, Françoise DUMAS, Yves DANIEL, Marie SILIN, Isabelle RAUCH, Daniel LABARONNE, Hélène ZANNIER, Béatrice DESCAMPS, Nicolas MEIZONNET, Fannette CHARVIER, Laurence VANCEUNEBROCK, Muriel ROQUES-ETIENNE, Stéphane TESTÉ, Laurianne ROSSI, Sylvain TEMPLIER, Jean-Luc REITZER, Jean-Marc ZULESI, Christophe NAEGELEN, Sonia KRIMI, Jean TERLIER, Bruno FUCHS,

députés.

Le premier trimestre a aussi été rythmé par l'élaboration d'une **proposition de loi** visant à promouvoir un meilleur accompagnement du deuil dans la vie professionnelle. Elle prévoit l'**harmonisation de la durée des congés légaux**, ainsi que l'instauration d'un **Référent deuil dans les entreprises**. Cette PPL a été déposée à l'Assemblée nationale par plus de 40 députés !

À partir de septembre, nous avons construit une **proposition d'amendement aux lois de finances** pour consacrer une partie du budget de l'État à l'accompagnement du deuil. Empreintes a présenté l'amendement à l'ensemble des députés et des sénateurs afin qu'ils puissent le déposer. A l'appui, l'association a constitué un dossier détaillant les enjeux d'une politique publique de prévention et de veille sanitaire. La proposition d'amendement s'inscrit autour de deux axes : l'accompagnement des personnes en deuil et la formation des professionnels à l'accompagnement du deuil.

Cet amendement a été déposé par une vingtaine de parlementaires et a suscité l'intérêt du gouvernement. Malgré l'utilisation de l'article 49.3 de la Constitution qui n'a pas permis de le retenir dans les lois de finances, l'amendement fut l'occasion d'apporter de la visibilité au sujet du deuil, encore trop méconnu des politiques publiques.

Empreintes a également collaboré avec la **Direction interministérielle à la transformation publique** (DITP) sur l'élaboration d'un livret recensant les démarches administratives à effectuer après la perte d'un proche. La **Direction interministérielle à l'aide aux victimes** (DIAV) et le ministère de la Justice ont aussi sollicité Empreintes pour contribuer aux réflexions concernant l'annonce des décès en contexte judiciaire. Ces réflexions ont donné lieu à la parution d'une circulaire interministérielle relative à l'annonce du décès et au traitement respectueux du défunt et de ses proches, qui définit un protocole pour annoncer les décès de façon respectueuse.

Nos propositions et nos collaborations ont participé à rendre visible le sujet de l'accompagnement du deuil et à l'inscrire davantage dans le débat public. L'accompagnement de nos conseillers de Greenlobby a été déterminant. Vivement 2023 pour voir les nouvelles avancées concrètes en la matière notamment dans le cadre des travaux du gouvernement portant sur la fin de de vie.

Expertise

Interministériel

Direction interministérielle à la transformation publique (DITP)

- travaux sur le parcours décès d'un enfant
 - simplifier les démarches et améliorer l'accès aux droits
 - humaniser les rapports entre familles et administrations
 - faciliter l'accès au soutien psychologique pendant la période de deuil
- travaux sur le parcours décès d'un proche
 - amélioration du site [servicepublic.fr](https://www.servicepublic.fr)
 - rédaction d'un livret de simplification des démarches administratives à remettre aux personnes en deuil

Délégation interministérielle à l'aide aux victimes (DIAV), Ministère de la Justice

- rapport sur l'annonce des décès en contexte judiciaire (accidents collectifs, attentats)
- élaboration de la circulaire relative à l'annonce des décès en contexte judiciaire

Ministères

Ministère de la Santé et de la Prévention

- loi sur l'allongement de la durée du congé de deuil suite au décès d'un enfant
- contribution à la création du 3114 : numéro national de prévention du suicide

Ministère des Sports et des Jeux Olympiques et paralympiques

- guide de l'audition d'une victime, fiche annexe sur l'audition des personnes en situation de deuil

Ministère du Travail, du Plein emploi et de l'Insertion

- sensibilisation à la situation des actifs en deuil
- audition par le Comité national de prévention et de santé au travail
- création d'un Guide pour permettre aux organismes employeurs d'accompagner leurs salariés en deuil

Administrations

Caisse nationale des allocations familiales (CNAF)

- focus groupe avec des parents en deuil d'un enfant
- amélioration de la [page « J'ai perdu un proche » de caf.fr](#)
- création d'un livret démarches à destination des parents lors du décès d'un enfant
- soutien aux travailleurs sociaux par des actions de formation
- création d'un cahier enfants en deuil
- création et pilotage du Collectif deuils inter associatif

Agence Régionale de Santé Île-de-France : comité de pilotage régional de prévention du suicide

CAF des Yvelines : rédaction d'un livret à destination des parents en deuil d'un enfant

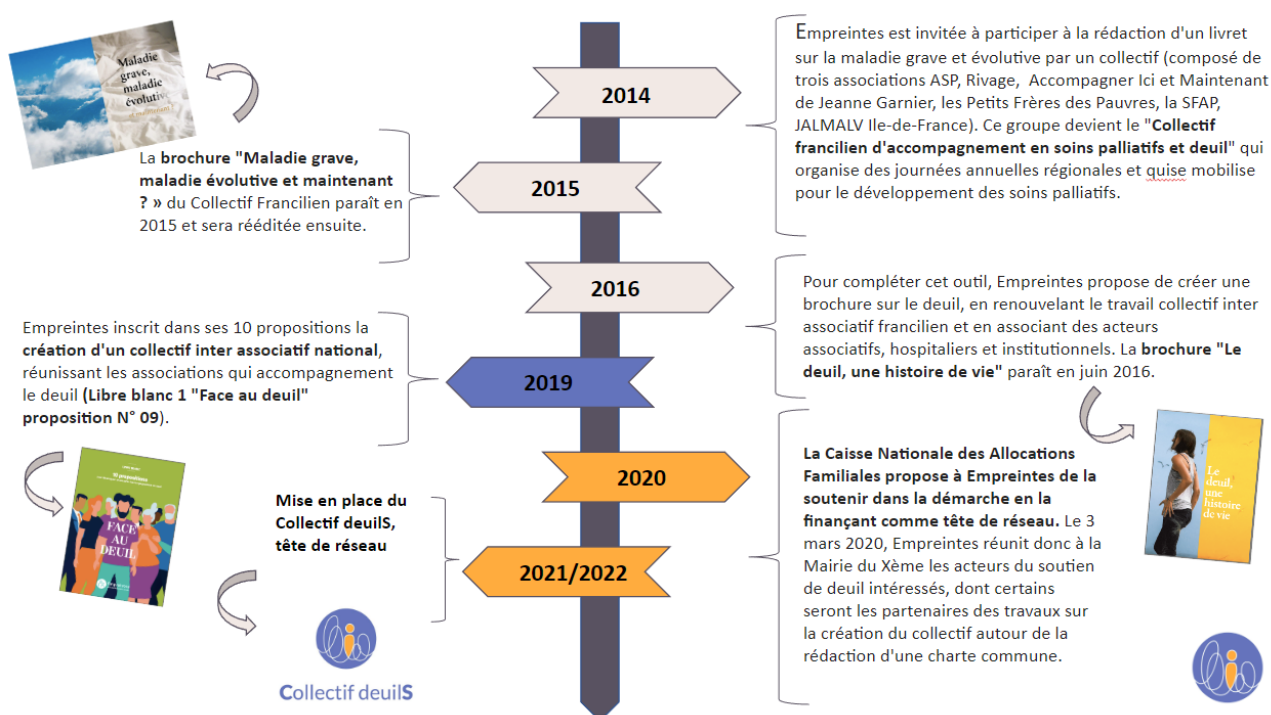
Collectif deuils interassociatif

Constat : 3 % des Français ont bénéficié d'un soutien associatif. 97 % l'ont trouvé indispensable.

Le Collectif deuils créé par Empreintes en mars 2020 propose une expérience collaborative et innovante aux associations d'accompagnement de deuil, pour faire du deuil un enjeu sociétal. Pour ce faire :

- il porte la voix des personnes en deuil ;
- il soutient et rend visible les associations ;
- il mobilise les pouvoirs publics.

Genèse du Collectif deuils

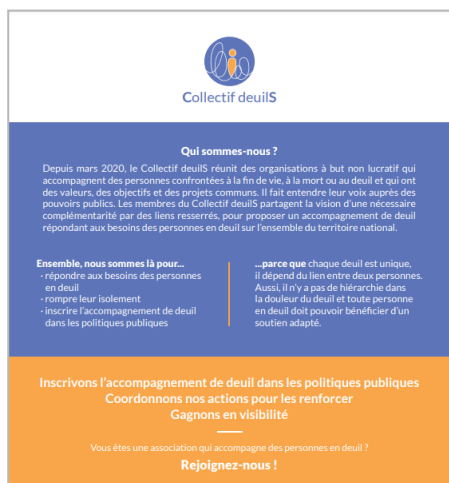


Membres



Outils de communication

Flyer



Site internet



L'action menée en 2022

Empreintes a bénéficié pour la coordination du Collectif deuilS d'une subvention « *d'appui au développement et à la structuration de réseaux associatifs émergents* » de la part de la Caisse Nationale des Allocations Familiales. Le Collectif deuilS a également été soutenu par la fondation des Services Funéraires de la Ville de Paris et la fondation PFG, toutes deux sous égide de la Fondation de France.

Le Collectif deuilS a **impulsé de nouvelles stratégies de collaboration inter associatives et de relations inter-organisationnelles**. La naissance du Collectif deuilS a ainsi permis de mettre en place des temps de travail pérennes pour **capitaliser sur l'expertise des associations** et avancer ensemble de manière à atteindre des objectifs communs. En 2022, les actions menées par Empreintes ont consisté à :

- **coordonner et stabiliser les relations** entre partenaires associatifs proposant un accompagnement du deuil ; **solliciter l'implication de chacun** pour la renforcer ;
- **valoriser** les associations notamment en créant **un site internet collectifdeuilS.fr**
- **s'appuyer** sur le commun entre associations et créer **de nouvelles solidarités**
- **capitaliser sur l'expertise** de ces acteurs de terrain et professionnels
- **explorer les limites** et réalités de tous pour suggérer de futures pistes de travail.

Principales réalisations d'Empreintes en tant que tête de réseau :

- **Deux séries d'entretiens individuels avec les associations membres** : disposer d'une complète connaissance des associations et mieux cerner leurs attentes et besoins, le Collectif deuilS a veillé à comprendre avec précision le fonctionnement propre de chaque partie prenante au projet.
 - déplacements sur l'ensemble du territoire au sein même des structures.
 - engagement d'une réflexion interne autour des attentes de chaque association vis-à-vis du Collectif et l'expression de ses besoins, permettant ainsi une juste idée de la réalité de terrain de chaque association.
- **COPILS et réunions mensuelles** : coordonner, planifier, animer, communiquer et s'assurer d'une bonne cohésion et construire le maillage avec les différentes parties prenantes.

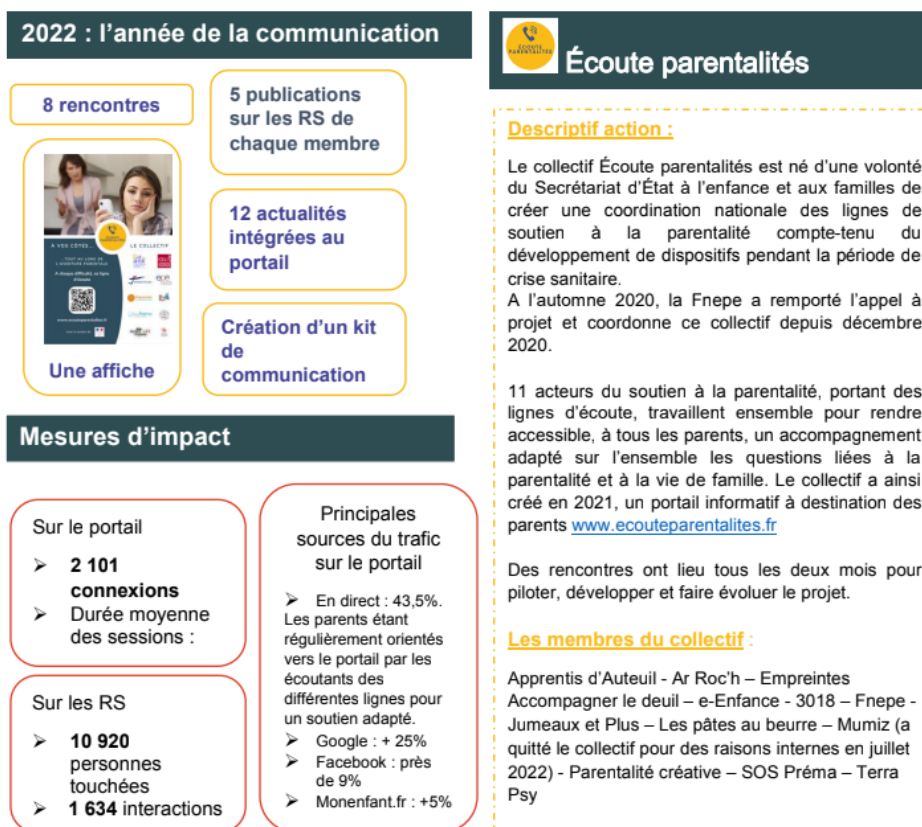
- **Journées inter associatives** : piloter pour permettre au Collectif de se doter d'outils essentiels pour construire sa feuille de route.
- **Recrutement d'une coordinatrice** : créer un poste pour identifier un interlocuteur pour les associations, entièrement affecté aux missions du Collectif deuilS et pleinement disponible pour les parties prenantes.
- **Etablissement d'une conduite de projet** : matérialiser une feuille de route, servant d'outil commun et permettant souplesse et évolution au gré de la structuration du Collectif.

Le Collectif deuilS a été accompagné par la Junior entreprise de l'ISEP pour la création de son site et par le cabinet Résilience pour les séances de travail sur l'étoile du Nord et les axes stratégiques.

Pour 2023/2024, le Collectif deuilS souhaite concevoir un cadre déontologique commun et des référentiels sur la formation et l'accompagnement du deuil, pour pérenniser les offres d'accompagnement associatif par des subventions publiques.

Autres collectifs

Écoute parentalités



Empreintes reste également engagée dans deux collectifs dont elle est membre depuis leur création : l'Union Nationale de Prévention du Suicide et la **Société Française d'Accompagnement et de Soins Palliatifs**.



Médias

Le Monde Emploi/management - « La gestion du deuil, cette inconnue des politiques de l'entreprise »

La prise en charge des salariés en deuil fait partie des impensés RH. Un sujet encore largement tabou face auquel les managers doivent improviser des réponses souvent inadaptées.

Les personnes en deuil dans les entreprises souffrent d'isolement et de manque d'accompagnement dont souffrent L'article s'appuie sur l'étude 2021 Crédoc/ Empreintes/ CSNAF « Les Français face au deuil » et donne la parole à des salariés en deuil. Le journaliste a interrogé notre déléguée générale Marie Tournigand pour son article pour apporter le témoignage d'Empreintes. À découvrir ici :

https://www.lemonde.fr/emploi/article/2022/06/08/la-gestion-du-deuil-cette-inconnue-des-politiques-de-l-entreprise_6129309_1698637.html

LCP

ASSEMBLÉE NATIONALE **État de santé - « Deuil comment faire face ? »**

Le deuil, une étape incontournable à laquelle nous serons tous confrontés, mais qui n'en reste pas moins éprouvante (...). Que ce soit au travail, par les institutions, ou même les proches, le deuil reste souvent tu, tabou, impensé. Or en parler, socialiser le deuil, mieux le connaître, serait déjà, selon les thérapeutes spécialistes du deuil, une manière de mieux le prendre en charge.

Empreintes a participé à la construction de l'émission diffusée sur LCP : animation qui reprend les données de l'enquête CREDOC-Empreintes-CSNAF « Les Français face au deuil » et partage nos dispositifs d'accompagnement, témoignages de Sophie et Isabelle, participantes aux Empreintes Safran, concernant la richesse des échanges au sein des groupes d'entraide, plaidoyer porté par Empreintes avec le témoignage de Michèle Peyron, députée cosignataire de la proposition de loi.

À visionner ici : <https://lcp.fr/programmes/etat-de-sante/deuil-comment-faire-face-152199>



Travailler mieux - « Deuil au travail : comment reconforter un collègue en souffrance ? »

Un salarié sur deux a été confronté à un deuil dans sa vie pro. Un manager sur trois s'est retrouvé face à un collaborateur endeuillé. Comment réagir dans cette situation encore taboue dans les entreprises ? Quel soutien apporter au collègue concerné ? Quelles erreurs éviter ? Voici quelques pistes

L'article recueille les conseils de notre déléguée générale Marie Tournigand sur les attitudes à adopter auprès de ses collègues endeuillés. Écoute, non-jugement et marques d'attention : cet article s'appuie sur le Livre Blanc 2 « Le deuil au travail » et propose des pistes concrètes pour accompagner au mieux un salarié en deuil dans l'entreprise. À découvrir ici :

<https://start.lesechos.fr/travailler-mieux/vie-entreprise/deuil-au-travail-comment-reconforter-un-colle-gue-en-souffrance-1873328>

LA CROIX Science et éthique - « Ils ont perdu un proche : "C'était il y a quatre ans, c'est comme si ça faisait six mois" »

Une fois par mois, des jeunes adultes endeuillés se retrouvent dans un groupe de parole, organisé par l'association Empreintes. Ils confient leur chagrin et pour certains, leur sentiment de "ne pas avancer".

Cette année, la journaliste Alice Le Dréau a pu assister à une rencontre Empreintes rouges, groupe de jeunes adultes. « Au fil des échanges, la parole se libère, les rires fusent aussi ». À découvrir ici : <https://www.la-croix.com/Sciences-et-ethique/perdu-proche-Cetait-quatre-ans-cest-comme-cela-faisait-six-mois-2022-05-23-1201216525>



Pratique - Mon cahier pour en parler, le confident du deuil

À contre-courant de notre tendance à tenir les enfants à l'écart des événements dramatiques, cet opuscule aidera ceux qui ont perdu un proche à nommer et représenter les circonstances de sa mort pour mieux traverser cette épreuve.



Podcast - Place des sciences - Les maux bleus / dire la santé mentale

Les Maux Bleus est un podcast dédié à la santé mentale qui aborde les différents aspects des troubles mentaux et les histoires inspirantes de rétablissement de personnes qui y sont confrontées, directement ou indirectement. Dans l'épisode, Elisée, une jeune psychologue dont le père est décédé par suicide parle de son deuil compliqué suite à cet événement si brutal. Elle évoque aussi son double regard de fille et de psychologue, et **l'aide que lui a apporté l'association Empreintes à qui elle souhaite dédier cet épisode**. On estime que plus de 130 personnes sont impactées par un suicide, et jusqu'à 15 très fortement, notamment la famille et les amis proches.

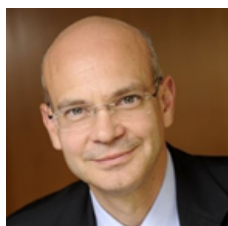
À écouter ici : <https://www.youtube.com/watch?v=ISQAxGKDKqg>.



Et bien d'autres...



Les comptes 2022



Rapport financier du trésorier

Les états financiers ont été établis sur la base d'un exercice financier de 12 mois, correspondant à l'année civile. Les activités de 2022 ont mis en évidence une augmentation des activités d'accompagnement, la dynamique retrouvée en 2021 suite à l'allègement des contraintes sanitaires s'est confirmée, avec une hausse importante des entretiens.

L'année a permis de clôturer les assises du deuil, démarrées en 2021, et notamment de finaliser les supports, livre blanc et guide deuil en entreprise, qui serviront de référence pour les années à venir.

Un des projets importants de 2022 a été de finaliser la proposition du Programme Présence, à la fois pour l'hôpital et les entreprises. Si les travaux applicatifs n'ont pas été commencés en 2022, plusieurs conventions d'importance ont été signées, qui ont généré à la fois le niveau de trésorerie de début 2023, et une charge d'activité importante pour l'association.

Pour préparer Présence, continuer à assurer des programmes de formation, et assurer les missions historiques d'Empreintes, l'association a sensiblement renforcé ses effectifs en 2022, tant au niveau des structures d'encadrement et d'écoute, que dans les équipes de plaidoyer.

Le budget prévisionnel 2023, dont nous présentons les grandes lignes, sera amené à évoluer en fonction des projets détaillés et des financements afférents. Il prévoit le démarrage effectif du programme Présence, auprès d'entreprises d'abord, puis d'établissements hospitaliers et médico-sociaux.

Le budget 2023, qui s'inscrit dans la stratégie de changement progressif d'échelle d'Empreintes, prévoit le retour à l'équilibre financier de l'association, grâce aux importantes conventions « Présence » déjà signées.

À l'actif du bilan

Les immobilisations sont composées de matériel, des applications informatiques et du mobilier. Elles se montent à 19 774 euros, y compris le site internet, qui a été remis à jour en 2022. Les autres créances comprennent essentiellement des subventions accordées, ou formations facturées, mais non encore perçues au 31 décembre 2022. Elles atteignent 383 376 euros. Les encaissements et décaissements n'ont pas été équilibrés en 2022, la trésorerie disponible était donc de 23 770 euros en fin d'année, avant l'encaissement début janvier 2023 des subventions mentionnées.

Au passif du bilan

Les capitaux propres s'élèvent à 65 606 euros, en baisse par rapport à décembre 2021 suite à la perte constatée. Les dettes de l'association se montent à 92 938 euros et sont des factures fournisseurs, ou des dettes de nature fiscale et sociale.

Le compte de résultat

Les ressources de 2022 s'élèvent à 405 925 euros, en baisse par rapport à l'exercice précédent, qui avait profité de subventions dédiées aux Assises du Deuil. Elles se répartissent en subventions, interventions, formations, adhésions, dons et participations. Si les charges externes ont baissé de 30% à 213 288 euros, les charges de personnel ont elles augmenté à 173 239 euros, pour renforcer les équipes et les moyens alloués à Empreintes, notamment pour préparer les prestations du programme Présence, qui ont été signées dans l'année.

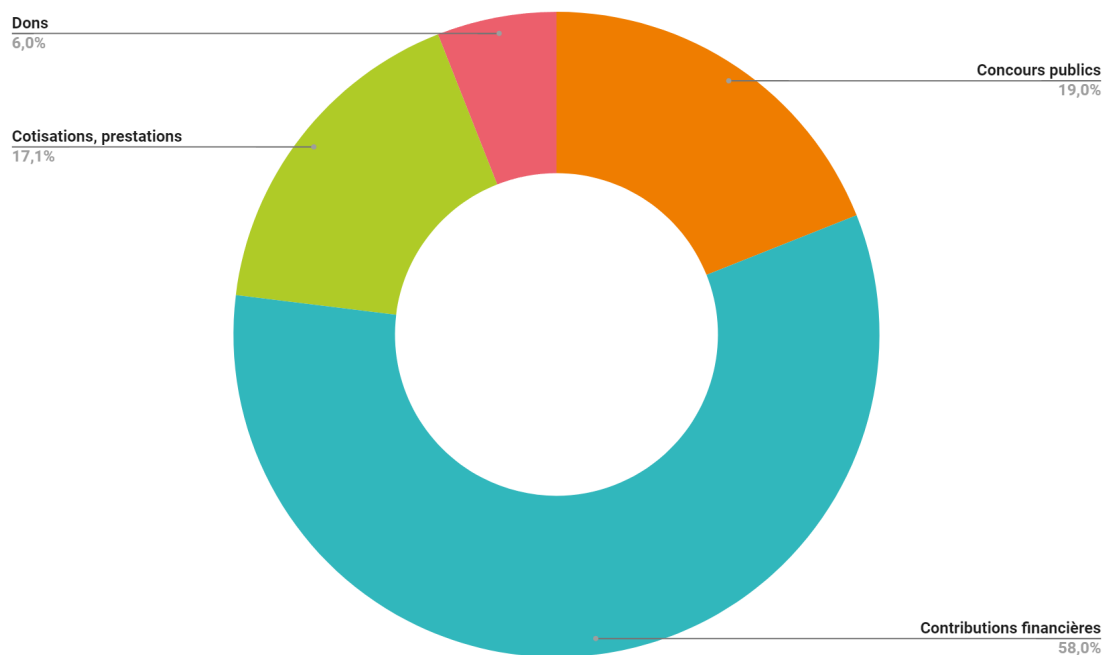
La mission Aider présente comme à l'accoutumée des frais de fonctionnement récurrents, qui sont pris en charge par le budget général de l'association. Le compte de résultat fait apparaître un déficit de 64 422 euros, dû au décalage entre la mise en place de la structure nécessaire au changement d'échelle (2022 et 2023) et l'augmentation correspondante des ressources (à partir de 2023).

Notons qu'Empreintes a bénéficié de prestations externes sous forme de mécénat de compétence pour 6 300 euros, et que la valorisation des heures des bénévoles de l'association a représenté 112 900 euros sur l'exercice écoulé.

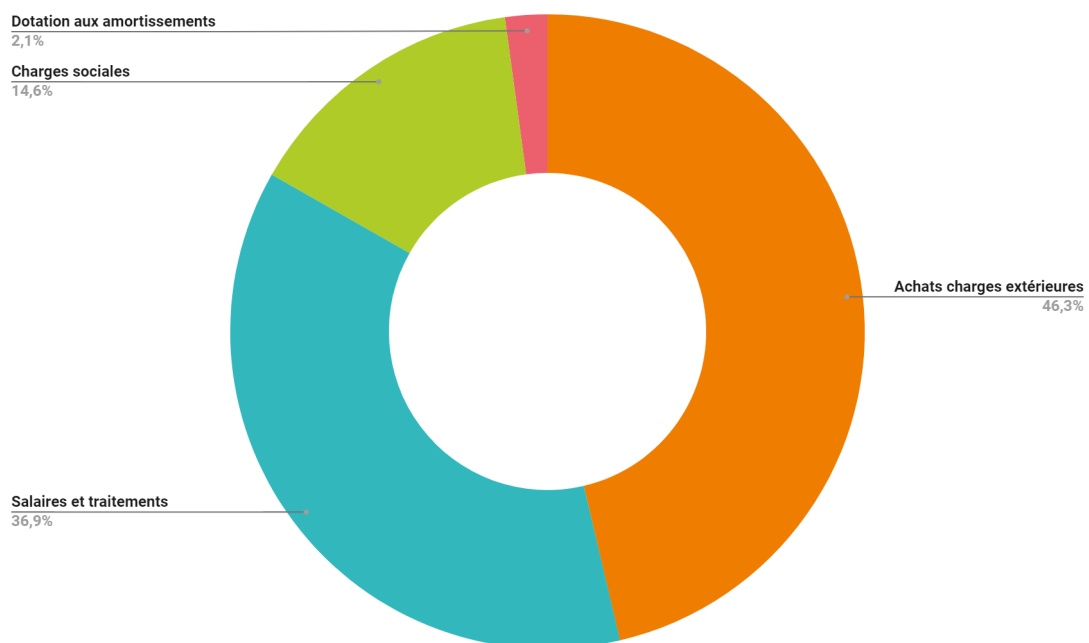
Sébastien Rouge

Etats financiers

Provenance des ressources 2022



Emploi des ressources 2022



Exercice du 01/01/2022 au 31/12/2022

SIRET : 40099814200022 - NDA : 11 75 25 105 75 - APE : 913E

Bilan

Actif

| ACTIF | Exercice du | 01/01/22 au 31/12/22 | 01/01/21 au 31/12/21 | Variation N / N-1 | |
|--|----------------|----------------------|----------------------|-------------------|---------|
| | | Valeur nette | Valeur nette | en valeur | en % |
| ACTIF IMMOBILISE | | | | | |
| Immobilisations incorporelles | | | | | |
| Frais d'établissement | | | | | |
| Frais de recherche et développement | | | | | |
| Donations temporaires d'usufruit | | | | | |
| Concessions, brevets et droits similaires | | | | | -100,00 |
| Autres | 16 962 | 4 232 | 12 730 | 300,81 | |
| Immobilisations incorporelles en cours | 846 | | 846 | | |
| Avances et acomptes | | | | | |
| Immobilisations corporelles | | | | | |
| Terrains | | | | | |
| Constructions | | | | | |
| Installations techn., matériel et outil. ind. | | | | | |
| Autres | 1 966 | 3 712 | -1 746 | -47,03 | |
| Immobilisations corporelles en cours | | | | | |
| Avances et acomptes | | | | | |
| Biens reçus par legs ou donations destinés à être cédés | | | | | |
| Immobilisations financières | | | | | |
| Participations et créances rattachées | | | | | |
| Autres titres immobilisés | | | | | |
| Prêts | | | | | |
| Autres | 7 843 | 2 043 | 5 800 | 283,92 | |
| TOTAL (I) | 27 617 | 9 988 | 17 629 | 176,51 | |
| ACTIF CIRCULANT | | | | | |
| Stocks et en-cours | | | | | |
| Créances | | | | | |
| Clients, usagers et comptes rattachés | 16 434 | 16 383 | 51 | 0,31 | |
| Créances reçues par legs ou donations | | | | | |
| Autres | 383 376 | 42 066 | 341 310 | 811,38 | |
| Valeurs mobilières de placement | | | | | |
| Instruments de trésorerie | | | | | |
| Disponibilités | 23 770 | 182 340 | -158 570 | -86,96 | |
| Charges constatées d'avance | 1 185 | 1 726 | -541 | -31,32 | |
| TOTAL (II) | 424 765 | 242 514 | 182 250 | 75,15 | |
| Frais d'émission des emprunts (III) | | | | | |
| Primes de remboursement des emprunts (IV) | | | | | |
| Ecarts de conversion actif (V) | | | | | |
| TOTAL GENERAL (I+II+III+IV+V) | 452 382 | 252 502 | 199 880 | 79,16 | |

Passif

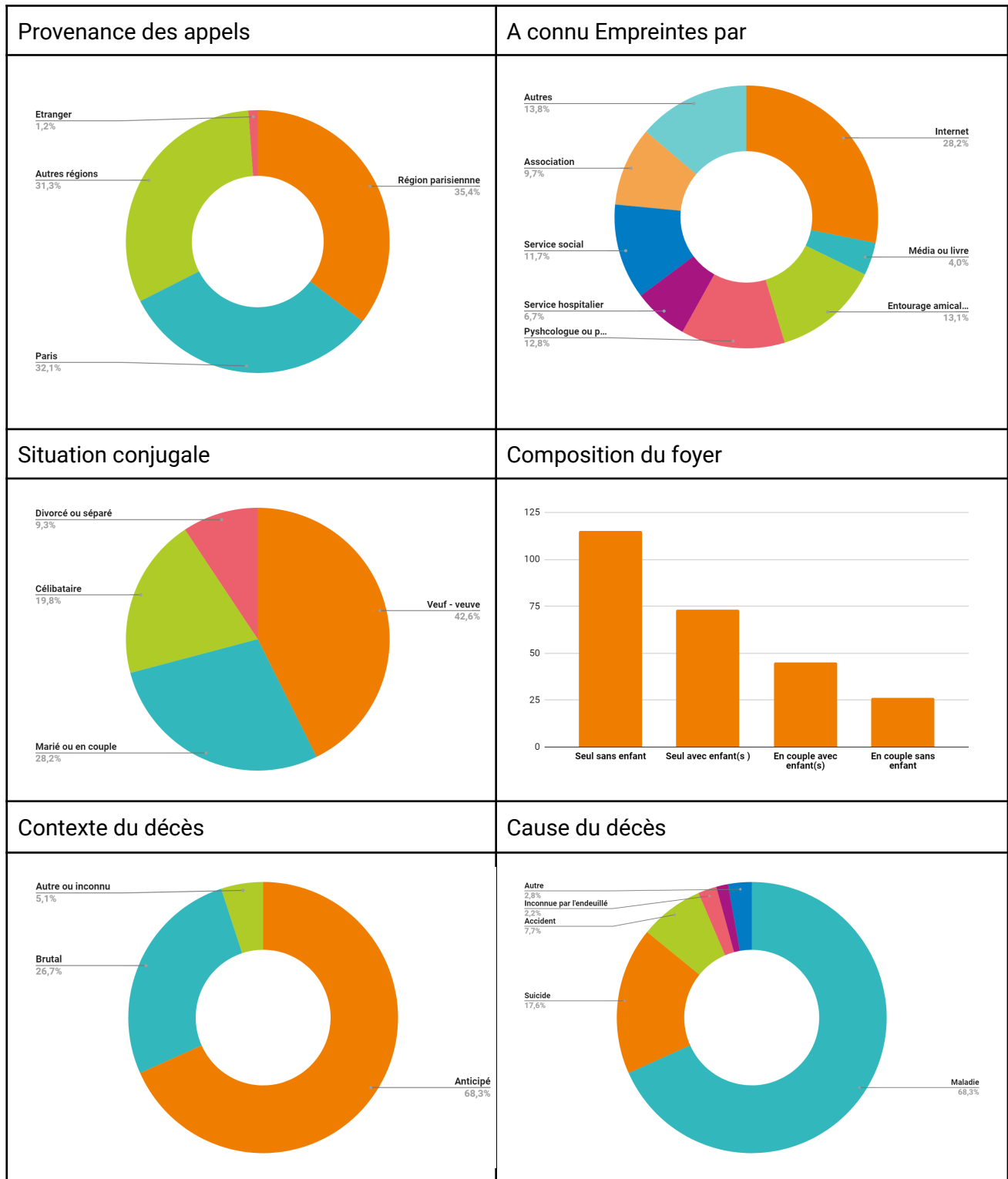
| PASSIF | Exercice du 01/01/22 au 31/12/22 | Exercice du 01/01/21 au 31/12/21 | Variation N / N-1 | |
|---|-------------------------------------|-------------------------------------|-------------------|---------------|
| | | | en valeur | en % |
| FONDS PROPRES | | | | |
| Fonds propres sans droit de reprise | | | | |
| Fonds propres statutaires | 37 595 | 37 595 | | |
| Fonds propres complémentaires | | | | |
| Fonds propres avec droit de reprise | | | | |
| Fonds propres statutaires | | | | |
| Fonds propres complémentaires | | | | |
| Ecarts de réévaluation | | | | |
| Réserves | | | | |
| Réserves statutaires ou contractuelles | | | | |
| Réserves pour projet de l'entité | 92 434 | 130 625 | -38 191 | -29,24 |
| Autres | | | | |
| Report à nouveau | | | | |
| Excédent ou déficit de l'exercice | -64 422 | -38 191 | -26 231 | -68,68 |
| <i>Situation nette (sous total)</i> | 65 606 | 130 028 | -64 422 | -49,54 |
| Fonds propres consommables | | | | |
| Subventions d'investissement | | | | |
| Provisions réglementées | | | | |
| TOTAL (I) | 65 606 | 130 028 | -64 422 | -49,54 |
| FONDS REPORTÉS ET DÉDIÉS | | | | |
| Fonds reportés liés aux legs ou donations | | | | |
| Fonds dédiés | | | | |
| TOTAL (II) | | | | |
| PROVISIONS | | | | |
| Provisions pour risques | | | | |
| Provisions pour charges | | | | |
| TOTAL (III) | | | | |
| DETTES | | | | |
| Emprunts obligataires et assimilés (titres associatifs) | | | | |
| Emprunts et dettes auprès des établissements de crédit | | | | |
| Emprunts et dettes financières diverses | | | | |
| Dettes fournisseurs et comptes rattachés | 35 921 | | 35 921 | |
| Dettes des legs ou donations | | | | |
| Dettes fiscales et sociales | 49 485 | 85 405 | -35 920 | -42,06 |
| Dettes sur immobilisations et comptes rattachés | | | | |
| Autres dettes | 7 532 | 32 269 | -24 737 | -76,66 |
| Instruments de trésorerie | | | | |
| Produits constatés d'avance | 293 838 | 4 800 | 289 038 | |
| TOTAL (IV) | 386 776 | 122 474 | 264 302 | 215,80 |
| Ecarts de conversion passif (V) | | | | |
| TOTAL GENERAL (I+II+III+IV+V) | 452 382 | 252 502 | 199 880 | 79,16 |

Compte de résultat

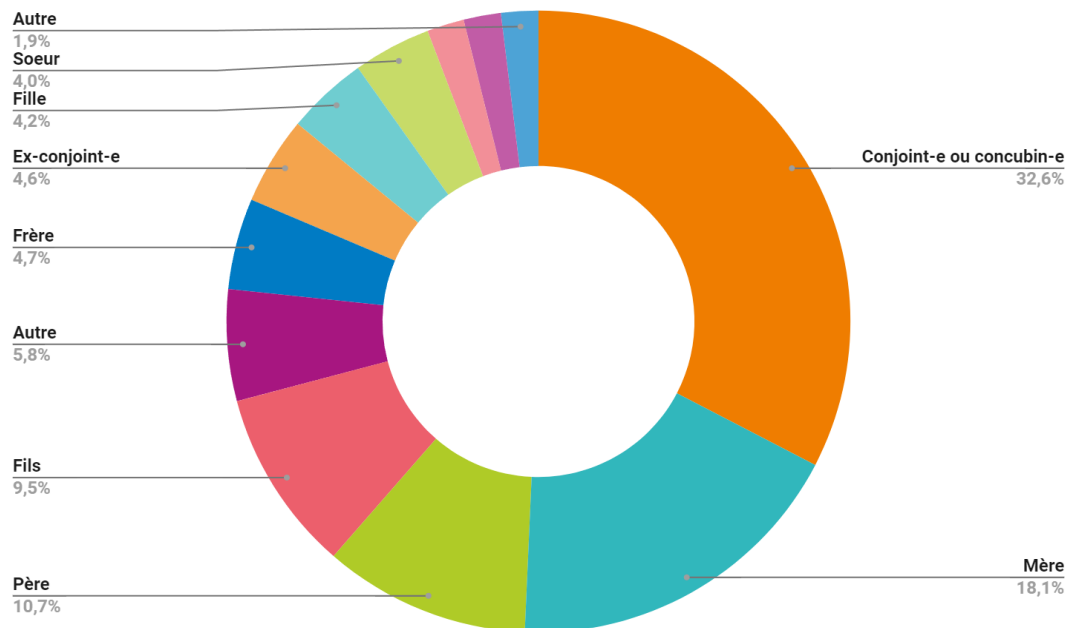
| | Du 01/01/22 au 31/12/22 | Du 01/01/21 au 31/12/21 | Variation N / N-1 | |
|--|----------------------------|----------------------------|-------------------|---------------|
| | | | en valeur | en % |
| PRODUITS D'EXPLOITATION | | | | |
| Cotisations | 8 579 | 7 749 | 830 | 10,72 |
| Ventes de biens et services | | | | |
| Ventes de biens | | | | |
| <i>Dont ventes de dons en nature</i> | | | | |
| Ventes de prestations de service | 60 706 | 72 543 | -11 836 | -16,32 |
| <i>Dont parrainages</i> | | | | |
| Produits de tiers financeurs | | | | |
| Concours publics et subventions d'exploitation | 60 484 | 97 681 | -37 197 | -38,08 |
| Versements des fondateurs ou cons. de la dotation consommable | | | | |
| Ressources liées à la générosité du public | | | | |
| Dons manuels | 24 283 | 71 539 | -47 256 | -66,06 |
| Mécénats | | | | |
| Legs, donations et assurances-vie | | | | |
| Contributions financières | 251 859 | 211 357 | 40 502 | 19,16 |
| Reprises sur amortissements, dépréc., prov. et transferts de charges | | | | |
| Utilisations des fonds dédiés | | | | |
| Autres produits | 14 | 3 | 12 | 399,65 |
| TOTAL PRODUITS D'EXPLOITATION (I) | 405 925 | 460 870 | -54 945 | -11,92 |
| CHARGES D'EXPLOITATION | | | | |
| Achats de marchandises | | | | |
| Variation de stock | | | | |
| Autres achats et charges externes | 213 288 | 303 604 | -90 316 | -29,75 |
| Aides financières | | | | |
| Impôts, taxes et versements assimilés | 4 166 | 3 064 | 1 102 | 35,96 |
| Salaires et traitements | 173 239 | 124 915 | 48 324 | 38,69 |
| Charges sociales | 68 664 | 58 492 | 10 172 | 17,39 |
| Dotations aux amortissements et aux dépréciations | 10 082 | 9 298 | 785 | 8,44 |
| Dotations aux provisions | | | | |
| Reports en fonds dédiés | | | | |
| Autres charges | 38 | 50 | -12 | -23,86 |
| TOTAL CHARGES D'EXPLOITATION (II) | 469 478 | 499 424 | -29 946 | -6,00 |
| RÉSULTAT D'EXPLOITATION (I-II) | -63 553 | -38 553 | -24 999 | -64,84 |
| PRODUITS FINANCIERS | | | | |
| De participation | | | | |
| D'autres valeurs mobilières et créances de l'actif immobilisé | | | | |
| Autres intérêts et produits assimilés | 460 | 362 | 98 | 27,17 |
| Reprises sur provisions, dépréciations et transferts de charges | | | | |
| Différences positives de change | | | | |
| Produits nets sur cessions de valeurs mobilières de placement | | | | |
| TOTAL DES PRODUITS FINANCIERS (III) | 460 | 362 | 99 | 27,22 |
| CHARGES FINANCIÈRES | | | | |
| Dotations aux amortissements, aux dépréciations et aux provisions | | | | |
| Intérêts et charges assimilées | | | | |
| Différences négatives de change | | | | |
| Charges nettes sur cessions de valeurs mobilières de placement | | | | |
| TOTAL DES CHARGES FINANCIÈRES (IV) | | | | |

Annexes

Profil des personnes accompagnées



Deuil relatif au décès de



Difficultés de la personne accompagnée

